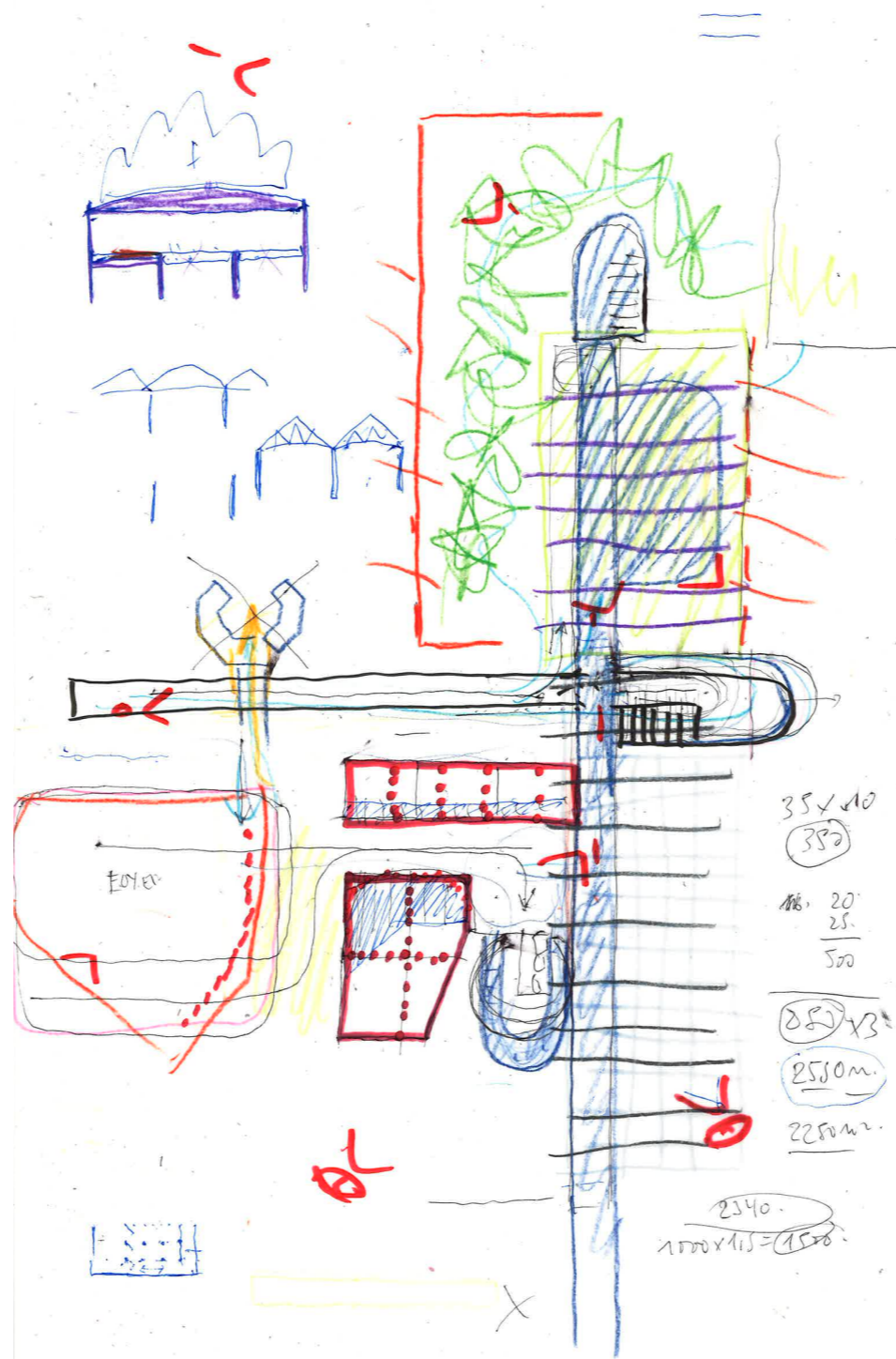
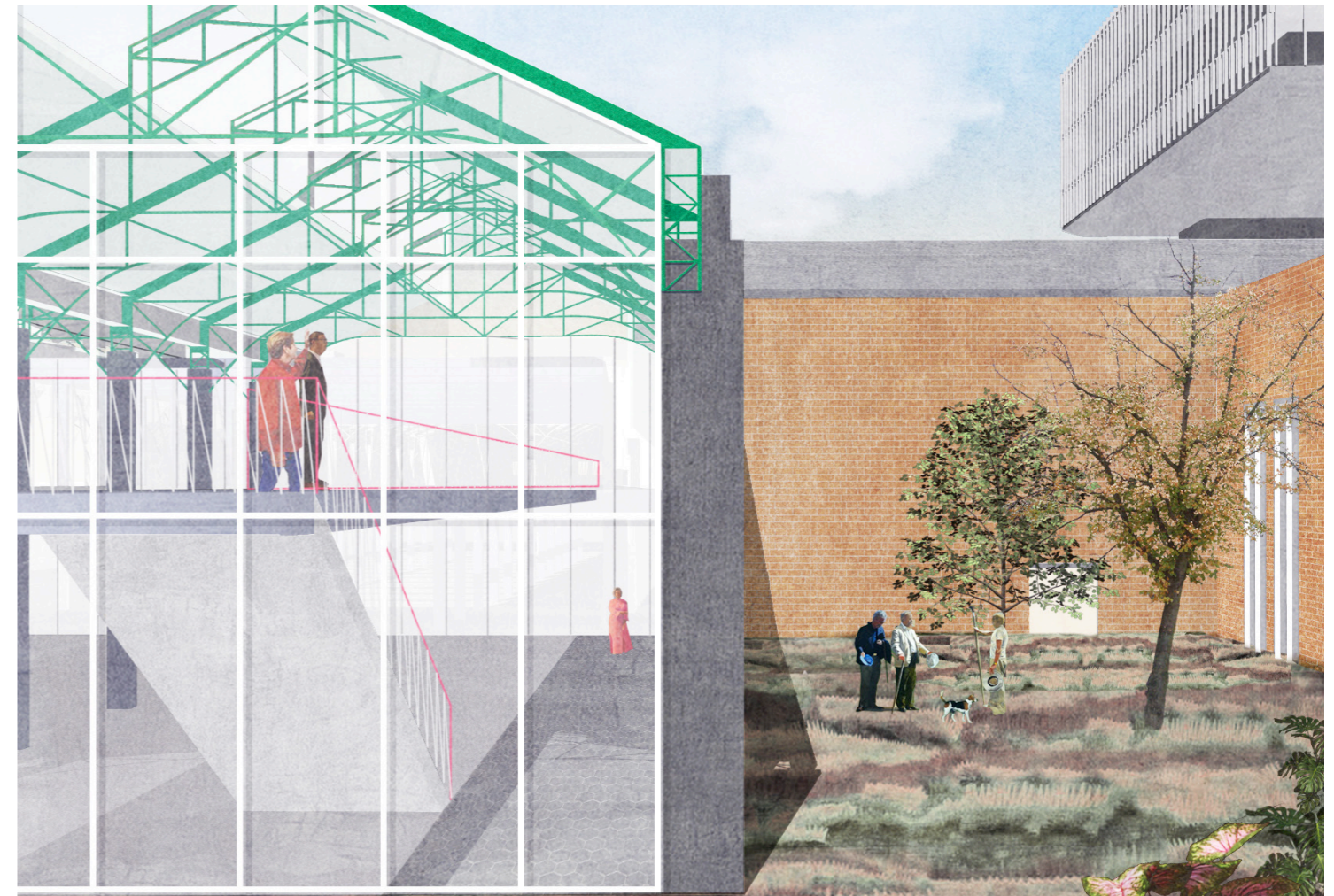


FLORA-ALL



citta-delle - kleine stad  
world-expo - kleine wereld  
flora-all - kleine natuur





## FLORA-ALL

**citta-delle – kleine stad**  
**world-expo – kleine wereld**  
**flora-all – kleine natuur**

### proloog

*Ooit was dit een kleine grote wereld. Of een grote wereld zo klein. Een wereld bedoeld om even – een andere - wereld te zijn. Of toch – een andere - wereld te tonen. Voor even bedoeld. Maar dan toch voor altijd gebleven. Toch sindsdien is die wereld in beweging. En is die wereld op vandaag een hele andere wereld dan die wereld die het ooit was.*

*Die wereld is sindsdien misschien vooral een kleine stad. Een kleine stad omringd door een kleine natuur. De grote hal te midden valt zowel de lezen als een plein als evengoed een grote serre. Een grote serre te midden de kleine natuur rondom.*

*Deze kleine wereld, deze kleine stad, deze kleine natuur; die lange geschiedenis – de proloog – lezen. Dat eerst.*

### vraagstelling

*De vraagstelling – de wedstrijd of de ontwerpdracht - is goed voorbereid. Lange tijd ging vooraf en vele ideeën werden tegen het licht gehouden – de masterplannen en de opdrachtomschrijving schetsen dit goed -.*

*Het is nu tijd voor een eerste idee van ontwerp. Dat is duidelijk. ICC is de eerste aan zet.*

*ICC heeft zijn verlangens uitéengezet. Voor wat het ICC moet. Tegelijk geeft ICC samen met de andere betrokkenen aan dat het meer mag of moet zijn. Inderdaad, hoewel deze eerste stap – ICC - in de ontwikkeling van de ganse site – floralienhal en al wat daarbij mag horen -; deze eerste stap kan moeilijk getekend worden zonder de volgende stappen mee in overweging te nemen – hoewel die volgende stappen nog vele andere kanten kunnen opgaan, zover duidelijk -.*

*Deze eerste stap of eerste vraagstelling is nu ook – en voor het eerst – ook een vraagstuk over architectuur. En als architectuur in het vizier komt dan komt ook de architectuur van het geheel van de site in het vizier. Want ongeacht alle masterplannen en ambities; de architectuur van de hele site is in al zijn verschijningsvormen is intrigerend; dan wel van boeiend tot onbegrijpelijk; want eerder divers dan uniform; eerder verbouwd dan nog echt.*

*Dit voorstel van ontwerp - citta-delle / world-expo / flora-all – is een voorstel welke – uiteraard – het vraagstuk een idee of vorm wil geven. Tegelijk wil dit voorstel universeler ambiëren. Dit eerste voorstel van ontwerp wil ook een breder idee van ontwerp zijn voor de verdere ontwikkeling van het geheel.*

*Architectuur niet alleen als ontwerp – voor dit vraagstuk - maar ook als strategie om wat de masterplannen uitstippelen wending te geven.*

*Dan mag dit eerste voorstel van ontwerp – vraagstuk ICC –*

*een eerste antwoord zijn en het breder idee van ontwerp – het geheel van de floralienhal en alles wat daarbij mag horen – een tweede antwoord; tot slot is er ook nog een derde antwoord: misschien kunnen die bredere ideeën de verwachtingen van ICC wel andere volgordes geven. Andere volgordes in programma allocaties; andere volgordes in planningen; andere volgordes in budgettering; enz...*

*Het eerste antwoord is – zeker - een antwoord op de vraag. Het derde antwoord is - mogelijk – een wending van de vraag.*

*Wending. Altijd het beste antwoord.*

### anthologie

*Lezen en herlezen. En opnieuw lezen. Ontrafelen van wat er is en wat er misschien ook nog is. Maar wat op het eerste gezicht niet zo onmiddellijk te zien is. Van wat iets betekent of mag betekenen.*

*Lezen en nog een keer meer lezen van misschien wel wat al zoveel keer gelezen is. Maar zich dan uiteindelijk toch nog helemaal anders laat lezen. Een bloemlezing van wat is. Een anthologie van wat het ooit was.*

### anatomie.

*Een zekere anatomie. Een anatomie die misschien ook een andere anatomie had kunnen zijn. Maar een anatomie is zoals ze nu is opgetekend. Een anatomie van wat al lang daar was*

*maar ook van wat ondertussen veranderde en toegevoegd werd.*

*Naast de schoonheid van de 'grote' en oorspronkelijke – centrale - hal de even verborgen schoonheid van de twee 'kleine' en eveneens oorspronkelijke - zuidelijke en zijdelings - hallen erkennen. Schoonheid die zit in de spanten en de kolommen. Die schoonheid van het staal.*

*En naast de schoonheid van die twee 'kleine' zijdelingse hallen erkennen dat het 'pas-stuk' tussen de eigenlijke ICC en centrale hal eigenlijk echt wel helemaal geen betekenis heeft – tenzij wat het vandaag maar is -. En als dat 'pas-stuk' dan weg kan worden gedacht er misschien wel eens een hele andere wereld kan worden gevonden.*

*En hoewel die betekenis van dat 'pas-stuk' maar is wat het is en evengoed de wijze hoe het gebouwd is – de betonstructuur - maar is wat het is; dan toch met die structuur weg te kunnen.*

*Want wat is uiteindelijk die ultieme schoonheid van die grote centrale hall: de structuur. En wat is die verborgen schoonheid van kleine zijdelingse hallen: de structuur. En al is de schoonheid van die structuur van dat 'pas-stuk' helemaal niet dat. Maar als alle structuren – welke dan ook, schoon of niet schoon – tezamen worden genomen en in een idee van voortdurende structuur samen geheel worden dan zal de schoonheid niet gestoord en de niet schoonheid allicht geholpen worden.*

*Het geheel als een cadans van structuren. Dat is geen onaardige anatomie.*

*En er valt meer te lezen.*





Die muren in eerder geelbruine baksteen rondom. Misschien niet de ultieme schoonheid op zich. Maar wel de identiteit van het geheel. Hier en daar afgewisseld met andere materialen – rode baksteen en betonpanelen en pleisterwerk -. Maar op zich bijna zo goed als een geheel op zich.

Bovendien. Ook voor die grote centrale hal: niet alleen die mooie spanten. Maar ook de overlangse muren. Die overlangse muren maken die centrale hall. Die lange muren moeten mooi geweest zijn. Althans laten de vele oude fragmenten dat vermoeden.

Spanten en muren. Alles tezamen ruimte. Dat zijn die hallen altijd geweest. Die grote centrale en de kleine ernaast.

En dan het ICC gebouw zelf. Opvallend. Ook precies wel alleen ruimte. Zoals de centrale grote hal ook alleen maar ruimte is. Precies dan toch.

Hoewel ook zoveel ruimte in ICC dan toch ook wel meer echte ruimte in ICC. Van het auditorium tot zoveel andere zalen en zoveel ander programma. Maar zelfs dan nog: zoveel open ruimte. Hoewel dus ook zoveel geprogrammeerde ruimte.

Deze anatomie. Een zekere lezing. Maar niet zomaar een lezing.

Met wat het is het laten zijn. Dat is misschien de uitkomst van die lezing.

### ambitie

Een ambitie om wat we hebben beter te gebruiken. Dat is pas echt fundamenteel duurzaam denken.

Wat we hebben is misschien op het eerste gezicht niet beter te gebruiken. En moet verwijderd en vervangen worden. Maar mits een zekere lezing mag meer mogelijk zijn. Een zekere anatomie is al gevonden. Maar er kan nog wel meer gebruikt dan gedacht.

En dat is niet alleen een materiele kwestie – die zekere anatomie – maar ook een ruimtelijke kwestie.

Alles tezamen is er heel veel ruimte. Vaak nog meer ruimte in volume dan in werkelijke bruikbare vierkante meter. En wat die bruikbare vierkante meters betreft zeer veel bruto waar voor netto.

### ICC

Het ICC-gebouw blinkt daarin uit. Natuurlijk moet en mag een foyer heel veel – vierkante meter – ruimte -. En natuurlijk is het moeilijk om bruto en netto netjes uit elkaar te houden-. En bovenop die vele – vierkante meter – ruimte kom dan nog eens onmetelijke ruimte door grote vides en andere trage verbindingen.

Als die vides als echte vierkante meters beschikbaar zouden kunnen worden dan zou zo maar even nagenoeg voldoende vierkante meters voor de 'break-out'-rooms kunnen teruggevonden worden. En bovendien beter kunnen

worden georganiseerd. En korter bij elkaar kunnen worden teruggevonden en onderling worden verbonden.

Dit durven beoefenen levert een cascade van kansen op. Niet alleen kunnen beter – efficiëntere en combineerbare – 'break-out'-rooms gevonden worden. Bovendien kunnen de oude break-out rooms – nu onoverzichtelijk verspreid en vaak het gevolg van de globale vorm van het gebouw – plaats maken voor een beter als zowel aangenamer en bovendien efficiënter inzetbaar foyer.

Loutere ruimtelijkheid maakt plaats voor efficiënter netto gebruik en minder bruto verlies. Het foyer meandert tussenin. Beneden een duidelijk en overzichtelijke expo-ruimte. Boven het lichaam van het auditorium verduidelijkt. En op elke verdieping die 'breakout'-rooms telkens weer op dezelfde plek en zo overzichtelijke als het maar wezen kan.

Met minder ruimte toch meer ruimte.

### KOER

Dat 'pas-stuk' tussen eigenlijke 'ICC-gebouw' en grote centrale hal. Alvast kregen de 'BREAK-OUT' rooms een betere plaats. Maar zoals die 'BREAK-OUT' weinig inspirerende en volledig ingesloten ruimtes zijn is evenmin voor de foyer inspirerend want evengoed volledig ingesloten.

De oefening kan gemaakt. Dit 'pas-stuk' wegdenken. Maar dan misschien met behoud van de anatomie van balken en kolommen. Op het eerste zicht bevreedend. Maar eigenlijk

heel inspirerend.

Een nieuwe open plek kan worden gevonden. Tussen het eigenlijke 'ICC-gebouw' en de grote en lange centrale hal. Alsook tussen de kopse kanten van de twee kleine hallen.

Deze nieuwe open plek wordt een middelpunt. Een open 'KOER'. Een middelpunt waar het idee van 'afstand en nabijheid' alles ten opzichte van elkaar verduidelijkt. Door eenvoudigweg te midden alles op te maken.

En met het behoud van een zekere anatomie van kolommen en balken alles evengoed met elkaar verbonden blijft. Tegelijk die anatomie aansluiting of zelfs verbinding mag betekenen tussen die twee kleine hallen.

Ja, bevreedend. Maar niet vreemd. Zelfs aangenaam.

Ja, alles buiten. Ja en toch precies binnen. Dan toch tussenin.

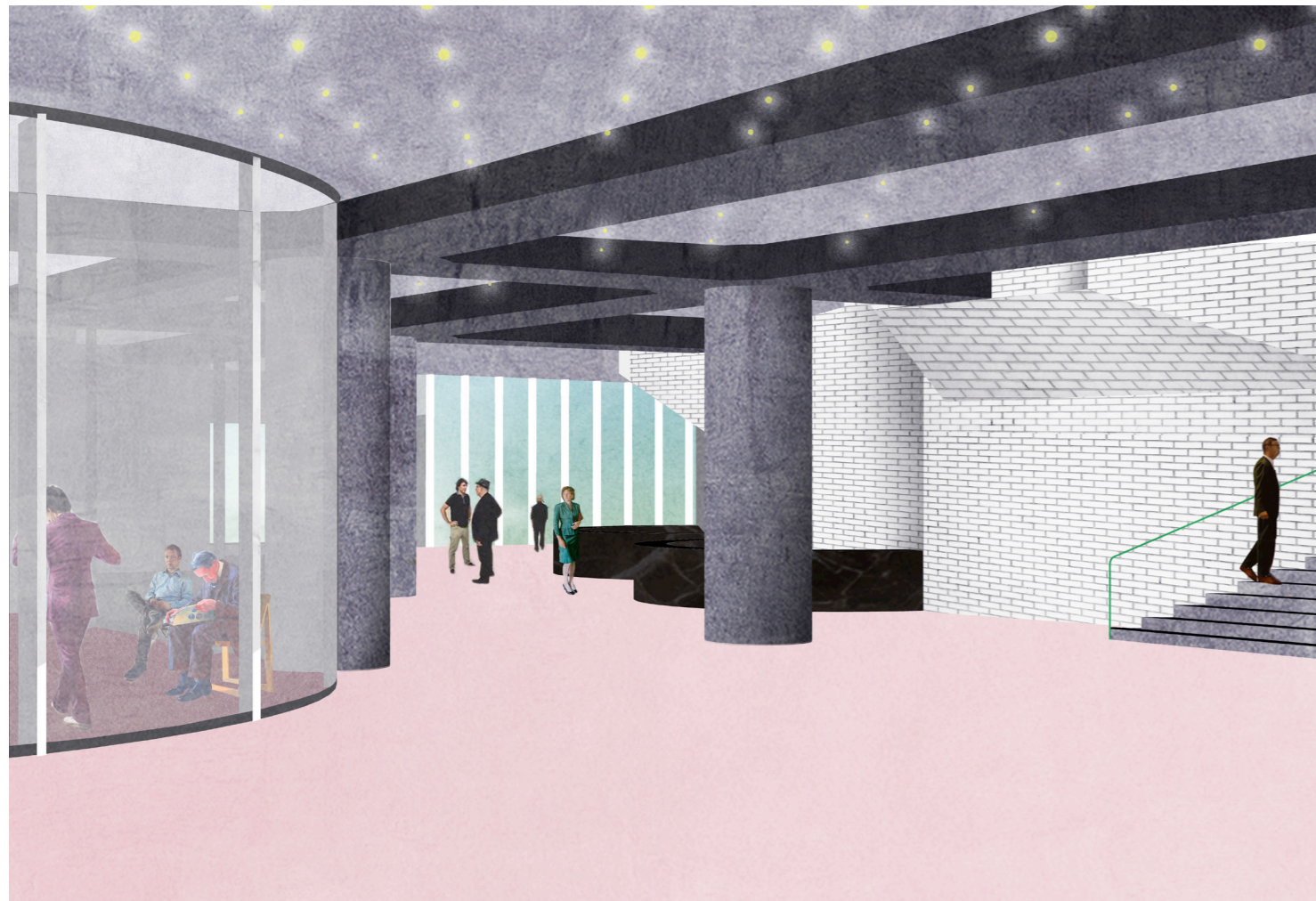
### trap

Maar ook: brug en helling. En dan misschien als volgt.

Die grote 'TRAP' nu ook als 'buiten-TRAP'. En bovengekomen een brug. Een 'BRUG' die aansluiting maakt met het 'ICC-gebouw'. Maar ook met die twee kleine hallen.

En onverminderd die 'TRAP' ook nog een 'HELLING'. Een trage 'HELLING'. Die al vroeg begint. Maar daarmee samen met de 'TRAP' de nieuwe wijze van toekomen begeleid.





Wandelend vanuit het park langsheen het eigenlijke 'ICC-gebouw' – west – om zo binnen te lopen langs die nieuwe 'KOER'. De 'TRAP' of de 'HELLING' – en ook de lift en ook een roltrap – brengt iedereen zo meteen of zo zonder al te veel verschil op de eerste verdieping.

Mentaal is het alsof die eerste verdieping het nieuwe maaiveld is. En de gelijkvloerse verdieping een benedenverdieping is en de tweede verdieping slechts een bovenverdieping verwijderd.

Alsof het al altijd zo geweest is. Maar nog nooit zo duidelijk geweest is.

En bovendien en met een knipoog: die niet onaardige helling en die niet onaardige roltrap in het 'ICC-gebouw' niet eens – architecturaal – verloren. Niet ingesloten maar nu rondom dat 'ICC-gebouw'.

De 'KOER' met de brug en de trap en de liften en de roltrap en bij uitbreiding lange trage helling maken het binnenkomen tot een hele andere beleving. Niet langer meer besloten maar als een open en uitnodigende beweging.

Inderdaad. Alles komt op een andere manier terug tezamen.

#### expo

Op het gelijkvloers – of dus de benedenverdieping vanaf het nieuwe maaiveld – nu meer plaats. Want geen ontvangst meer. Ofeerder geen doorloop meer. Meer ruimte voor meer ruimte.

De expo heeft nu een echte plek en ruimte. Naar voorgeschoven onder de luifel. Daarmee plaats gevende aan 'BREAK-OUT'-rooms. En ruim en geschikt foyer tussenin.

Misschien kan deze verdieping wel apart toegankelijk te maken. Misschien kan de expo ook wel langs buiten bedient. Misschien wel langs dat foyer. Of zelfs vanaf de KOER. Misschien. Misschien kan die expo ruimte wel in het verlengde van de dagelijkse foyer ook foyer zijn als het moet. Een mooi groot foyer op het park. Zelfs bijna rechtsreeks op het park. Misschien. Maar misschien in exploitatie echt wel interessant. Ja. Eerder waarschijnlijk dan misschien al die mogelijkheden.

Het gelijkvloers is niet langer - deels - een inkomhal. Het gelijkvloers is een echte verdieping zoals de andere verdieping. Het is nu een verdieping lager dan de midden verdieping. Die dus nu eerder het nieuwe maaiveld is.

#### auditorium

Het auditorium ligt nu op het mentale nieuwe maaiveld. Vanaf de brug in rechte lijn in zicht en bereik. Ook hier vloeit de foyer rondom. De bovenste verdieping – eigenlijk tweede verdieping – is niet anders.

Een bar neemt plaats. En het sanitair is duidelijk gesitueerd. Dat doet het in principe op elke verdieping op eenzelfde wijze.

De vluchtrap blijft. Ontdaan van alle overbodige. Nu een sculptuur. Maar met schaal. Het is inderdaad de meest efficiënte plaats.

#### wenteltrap

Een breed uitwaaierende wenteltrap verbindt de verschillende verdiepingen. Een trage wandeling naar boven of beneden. De wenteltrap komt in plaats van de vijfde toren. Een batterij liften gaat eraan vooraf.

De trap neemt je mee van hier naar daar. Tegelijk zal de trap bij vlucht dienst kunnen doen.

#### parking

De wenteltrap sluit ook aan op de parking. Een Engelse koer aan de kant van de 'KOER' maakt dat licht tot in de parking valt.

#### ICC

Het ICC is nu compleet. Completer dan ooit te voor. Alle ruimte opnieuw geschikt. Wat goed was bleef goed. Wat beter kon is nu beter. Optimaler en duidelijker. Maar dat niet alleen. Ook met meer ambiance en plezier.

Tegelijk nog steeds het ICC. Maar nu een ultiem ICC.

#### azalea

De grote 'Azalea-zaal' wordt terug het kleinere 'AZALEA-gebouw'. De maat tussen de oude muren en de oude spanten wordt een tuin. De oude spanten de maat voor de nieuwe glazen

gevel. De volledige hoogte de hoogte van weleer.

De brug overlans het hele gebouw en op het einde weerom een wijs uitwaaierende de trap naar beneden. Het 'AZALEA-gebouw' eerst op hoogte doorlopend om dan af te dalen tot op de hoogte van de tuin en foyer. Om aan de andere zijde de 'KOER' tussenin terug te vinden.

De foyer slechts een verdieping lager dan het nieuwe maaiveld. Het balkon op dezelfde hoogte van dat nieuwe maaiveld. Tegelijk het is het foyer rechtstreeks bereikbaar vanaf die 'KOER'.

Een foyer zoals nooit te voor. Een open foyer. Een nieuwe plek. Een nieuwe plek hoewel een historische plek. Langs de grote centrale hal. Terug zoals het ooit was. Maar anders op vandaag.

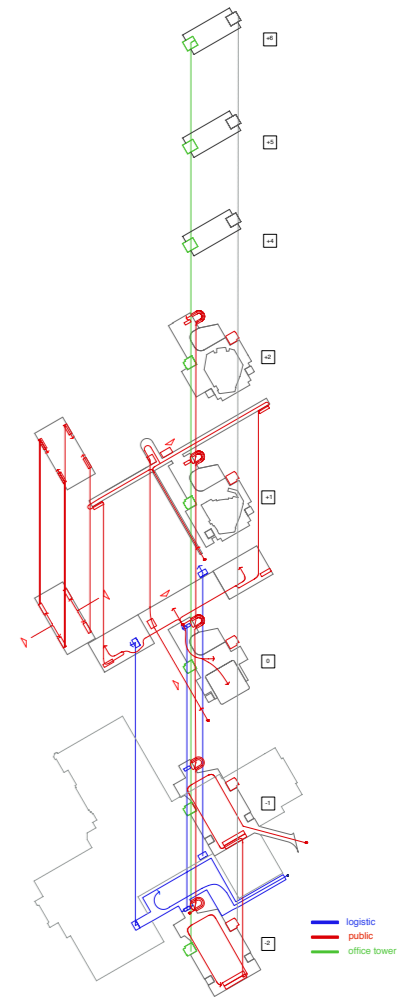
En daar mee de ultieme schakel tussen 'ICC-gebouw' en het meest westelijke deel van de grote centrale hal.

#### restaurant

Daar het restaurant. Ofeerder 'MULTI-FUNCTIONELE' ruimtes. Alle oppervlakte voor het restaurant. Voor twee 'MULTI-FUNCTIONELE' ruimtes over twee verdiepingen.

Niks anders dan ruimte. Ruimte om te vieren. Twee ultieme restaurant. Los van de beide gevels. Telkens twee trappen partijen. Telkens twee zijden. Een keer naar het park en een keer naar de hal. Mooi en makkelijk. In exploitatie en in oriëntatie.





ICC GENT

00 3502

*ultiem*

*Drie duidelijke onderscheiden delen. Het 'ICC-gebouw' zoals het nog nooit was. Maar beter als ooit te voor en met een nieuwe 'KOER' als deel van het geheel. Het 'AZALEA-gebouw' zoals het ooit was maar dan anders en met een eigen ommuurde tuin. Het restaurant met de floralienhal als was het de zijne. Drie ultieme plekken. Elk zijn identiteit. Maar samen één. Eén rond en één met de centrale hal.*

*En op het westen het restaurant. Die 'MULTI-FUNCTIONELE ruimtes' niet anders als de ruimtelijke verderzetting van die centrale hal.*

*Die centrale hal. Vandaag de Floralienhal. Alsof enkel die hal de Floralienhal is. De Floralienhal was ooit veel meer. Niet alleen die centrale hal. Maar ook al wat er omheen was. En eigenlijk nog steeds is. Maar weinig duidelijk of weinig gevierd wordt. En dus meer en beter mag gevierd worden.*

*Uiteraard ruimte kan dan later perfect aansluiten met wat het MASTERPLAN voorstelde als 'LOGISTIEKE ONDERGRONDSE HUB' en kan de huidige logistieke toegang worden gesupprimeerd.*

*(Het datacentrum zal elders worden gelokaliseerd – verhuis naar elders; klopt? - of kan gelokaliseerd in een op een termijn extra toe te voegen verdieping op deze plaats. Deze opties kunnen verder onderzocht)*

*Dit voorstel is niet alleen een ontwerp voor een ontwerpvragestuk. Dit ontwerp is niet alleen een antwoord voor een ontwerpvragestuk. Het is eerder een wending. Een wending van het ontwerpvragestuk. Enerzijds het vraagstuk oplossen. Anderzijds het anders oplossen. En daarmee een eerder strategie ontwerpen dan alleen maar een ontwerp maken.*

*Dit voorstel is een ontwerp voor ICC tegelijk een strategie voor het geheel. En daarmee evengoed of toch misschien een eerste aanzet voor SMAK.*

*floralienhal*

*Die centrale hal. Met die overlangse muren. Muren met fragmenten van hoe het ooit was tegelijk sporen van alle gebeurtenissen tussenin. Die muren ontdoen van wat echt geen betekenis is tegelijk ook de sporen van de tijd betekenis gevend. Waar het meest oorspronkelijke mag gevonden worden moet het getoond worden. Tegelijk mag waar het geschonden werd ook getoond. Misschien wel zoals het is en misschien wel zoals het anders kan worden. En daarmee dan al tezamen een nieuwe ritmiek. Van diverse wijze van muur en openingen. Een sequentie aan belevingen.*

*logistiek*

*De 'KOER' heeft nog steeds zijn ondergrondse ruimtes. Die ruimtes kunnen geoptimaliseerd. En daarmee ruimte geven aan alle logistieke behoeften en verzuchtingen.*

*De technische ruimtes worden verplaatst naar onder het ICC. Het datacentrum zal in de toekomst worden verplaatst. Op deze manier kan de volledige verdieping onder cour worden vrijgemaakt om te dienen als een logistieke ruimte – extra catering of andere backstage activiteiten – of opslagruimte. Zowel 'ICC-gebouw' als 'AZALEA-gebouw' hebben hiertoe toegang.*

*park*

*Dit voorstel is ook een voorstel voor het PARK. Een voorstel waarbij PARK en GEBOUW niet elkaars tegengestelden zijn. In oorsprong wat de floralienhal dat ook niet: open naar rondom en rondom evengoed binnenin. Dit ontwerp voegt een reeks aan lagen tussenin toe: van 'KOER' tot 'TUIN'. De 'AZALEA-TUIN' tussen de oude muren en het nieuwe 'AZALEA-GEBOUW'*

*orbitaal*

*Al van bij het idee van 'anatomie' kan en zal de RODE POORT straks het 'RODE-gebouw' kunnen worden. Niet anders dan het 'AZALEA-gebouw'. In zijn verhouding tot zijn ommuurde tuin. Als structuur. In zijn sequentie tot de centrale floralienhal. En de brug die ook hier mogelijk tot ver binnen kan reiken.*

*En de nieuwe 'KOER' sluit daarbij aan. Op een onverwacht moment openingen op buiten. En zicht op het 'ICC-gebouw'. En daar één nieuwe overlangse lage snede. Een teken van de bewegingen van vandaag.*

*Hoewel ondergronds een perfect draaischijf op vandaag. Voor zolang het in MASTERPLAN voorgestelde 'LOGISTIEKE ONDERGRONDSE HUB' nog niet operationeel is kan verder gebruik worden gemaakt van de huidige logistieke toegang. Dat is de economie en logica zelf.*

*epiloog*

*Alles mag kloppen. En misschien klopt alles nog meer dan wat het op het eerste zicht mag lijken. Want hoewel dit alles nu gepuzzeld is in het licht van het ICC, tegelijk zijn vele ideeën of noem het strategieën universeler dat dat.*

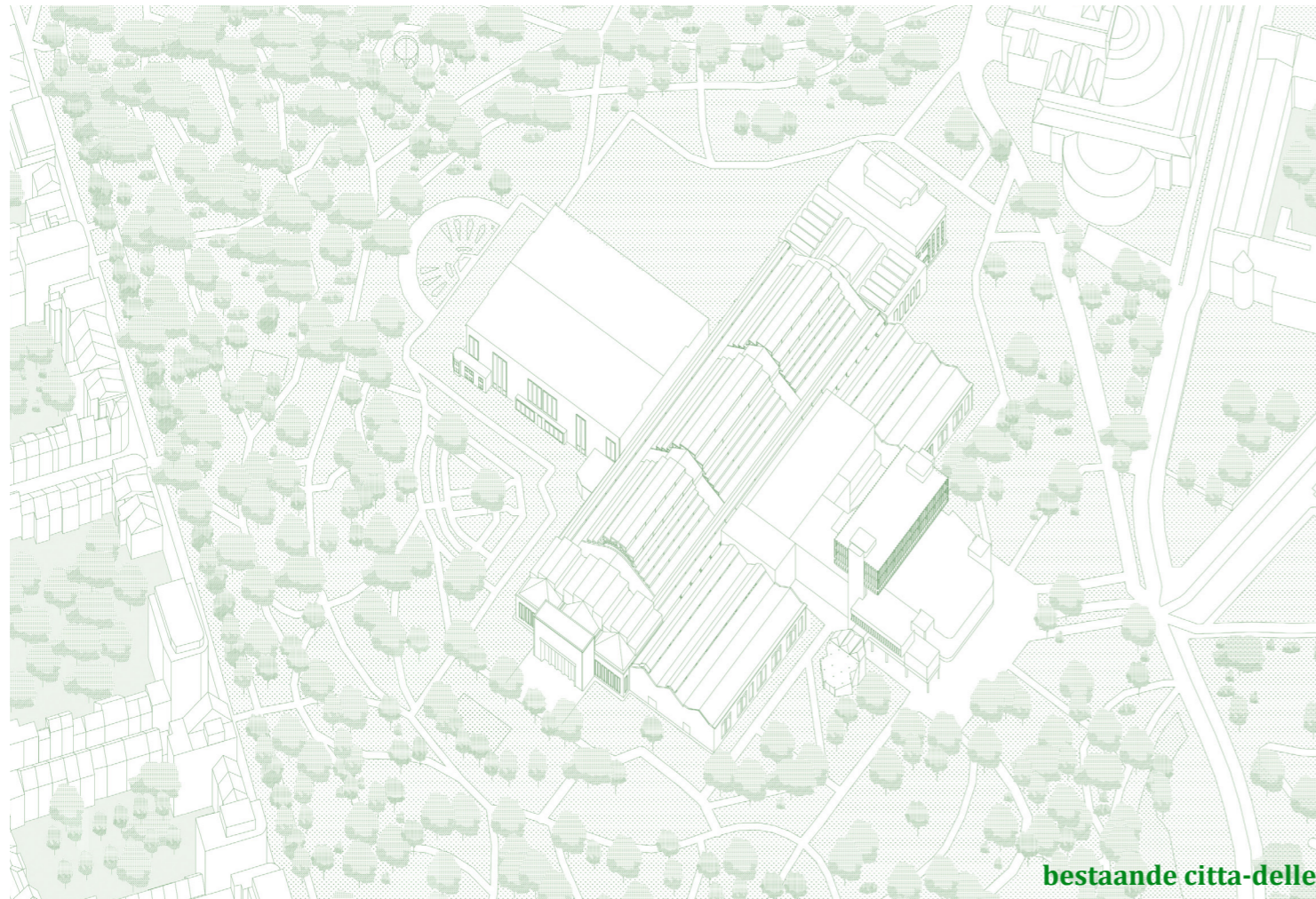
*Want zo lezen we en herlezen we en herschrijven we het geheel vertrekkende vanuit zijn anatomie en gedreven door het vraagstuk van vandaag – 'ICC' – maar ook voor de nog vele openliggende toekomst van morgen of overmorgen.*

*Ook het nieuwe 'AZALEA-gebouw' sluit direct aan. Zo transparant dat 'AZALEA-gebouw' zelf is, zo goed is in een volgende sequentie de 'AZALEA-tuin' te zien.*

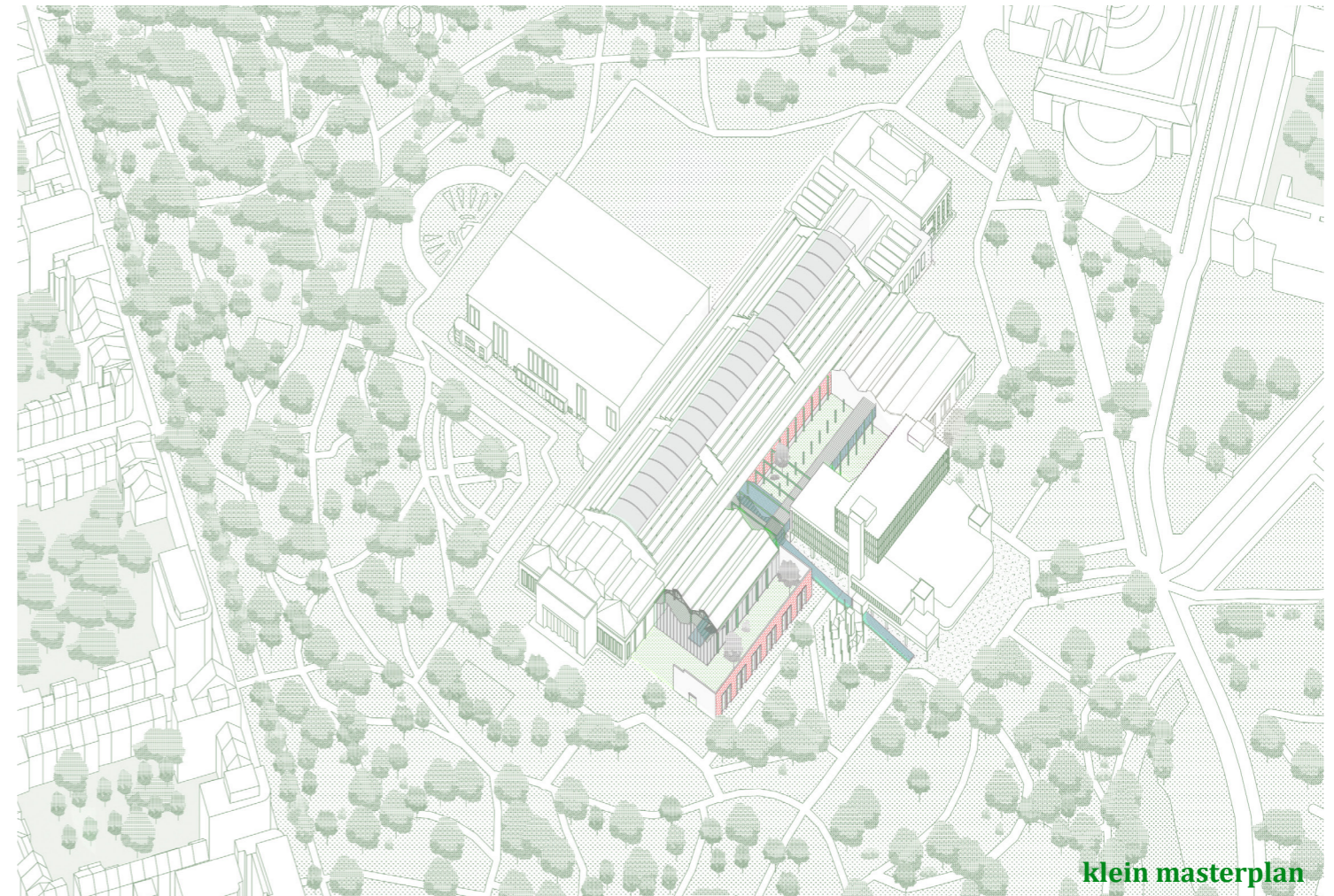
*Inderdaad. Wat eerder werd uiteengezet. Van vraagstelling tot wending.*

*Het RODE-gebouw kan evengoed straks deel van het SMAK zijn. Maar dan dus op een andere manier dan wat het Rode gebouw vandaag voor het SMAK mag zijn. Misschien wel gewoonweg een andere ruimte om te tonen. Dan om louter te verbergen.*





bestaande citta-delle



klein masterplan

Het SMAK kan in de behandeling van het eigenlijk gebouw van vandaag evengoed ideeën meennemen zoals de ideeën over die kleine hallen rondom. Misschien kan een deel van de structuur van het SMAK verduidelijkt en kunnen binnen ruimten evengoed buitenruimten worden. Misschien kan op die plek waar een hal al het leven liet evengoed nog een ommuurde tuin gevonden met een nieuw volume voor het SMAK. En gaat met al die ideeën het SMAK straks evengoed zoals het ICC 'ORBITAAL' rondom de centrale hal rond positie nemen en vinden.

Niet alleen het KUIPKE draait rond. Maar straks draait ALLES rond. Alles draait straks rond. Rond wat het ooit was. En rond wat het ooit zal zijn.

En zo dat idee nu ook de naam: FLORA-ALL. Inderdaad: ALL. Inderdaad: ORBITAAL

En zo die stad, die wereld of die expo:

**citta-delle – kleine stad**  
**world-expo – kleine wereld**  
**flora-all – kleine natuur**

En de bewogen geschiedenis mag mooi gelezen worden. En de toekomst nog dynamischer geschreven worden.

derde antwoord

Om tot slot misschien nog zelfs dat derde antwoord te kunnen worden. Dat antwoord dat het eerste vraagstuk wending mag geven.

Het idee kan en mag geopperd dat het RODE-gebouw deel mag uitmaken van het ICC. En als dat idee kan geopperd worden dan kan er veel veranderen.

Waar het eigenlijk ontwerpvoorstel – het eerste antwoord op de eerste vraagstelling – situeert dat die 'MULTI-FUNCTIONELE ruimtes' - zoals gevraagd - zich helemaal op het westen van de floralienhal positioneert en het foyer verschoven is naar de – dan toch te behouden AZALEA-HAL – kan evengoed het RODE-gebouw een ander foyer worden voor het ICC. Of misschien kunnen dan zelf deze beiden hallen twee 'MULTI-FUNCTIONELE ruimtes' worden naast die andere 'MULTI-FUNCTIONELE ruimtes'.

Dit derde antwoord. Een antwoord die nu misschien wel echt doet wat echt moet. ICC als een reeks aan 'MULTI-FUNCTIONELE ruimtes' en batterij aan 'BREAK-OUT-rooms'. Reken of noem straks de 'EXPO'-ruimte ook maar 'MULTI-FUNCTIONELE ruimtes'

Eén auditorium. Vijf 'MULTI-FUNCTIONELE ruimtes'. Vijftien kleine 'BREAK-OUT-rooms'. Drie grote en opdeelbare BREAK-OUT-rooms.

'MULTI-FUNCTIONELE ruimtes': allemaal zowel restaurant als expo als foyer als wat dan ook. Dat is misschien de ultieme ICC. Of het ultieme idee: FLORA-ALL

Dit derde antwoord als motor voor een verder gesprek. Een verder gesprek over de nog andere kansen die kunnen worden gevonden. Vertrekkend van het vraagstuk hier gesteld en het voorstel van antwoord hier gegeven. Tegelijk wending durft

geven en zo het vraagstuk in andere perspectieven bredere antwoorden te kunnen geven.

onverwacht verwacht

Dit is dan misschien wel het eigenlijke en ultieme het voorstel.

Inderdaad eerst en vooral een antwoord op het vraagstuk. Tegelijk een bredere kijk op het geheel. Om zo dat vraagstuk zelf wending te geven en zo nog meer kansen te vinden.

Inderdaad een diepere lezing van wat de context mag vermogen. Van 'anthologie' tot 'anatomie'. En dan wat gelezen is anders te gaan schrijven.

Inderdaad daarmee de meest duurzame inzet. Wat er is zo breed mogelijk valoriseren. Wat het wordt zo veel mogelijk open perspectief geven.

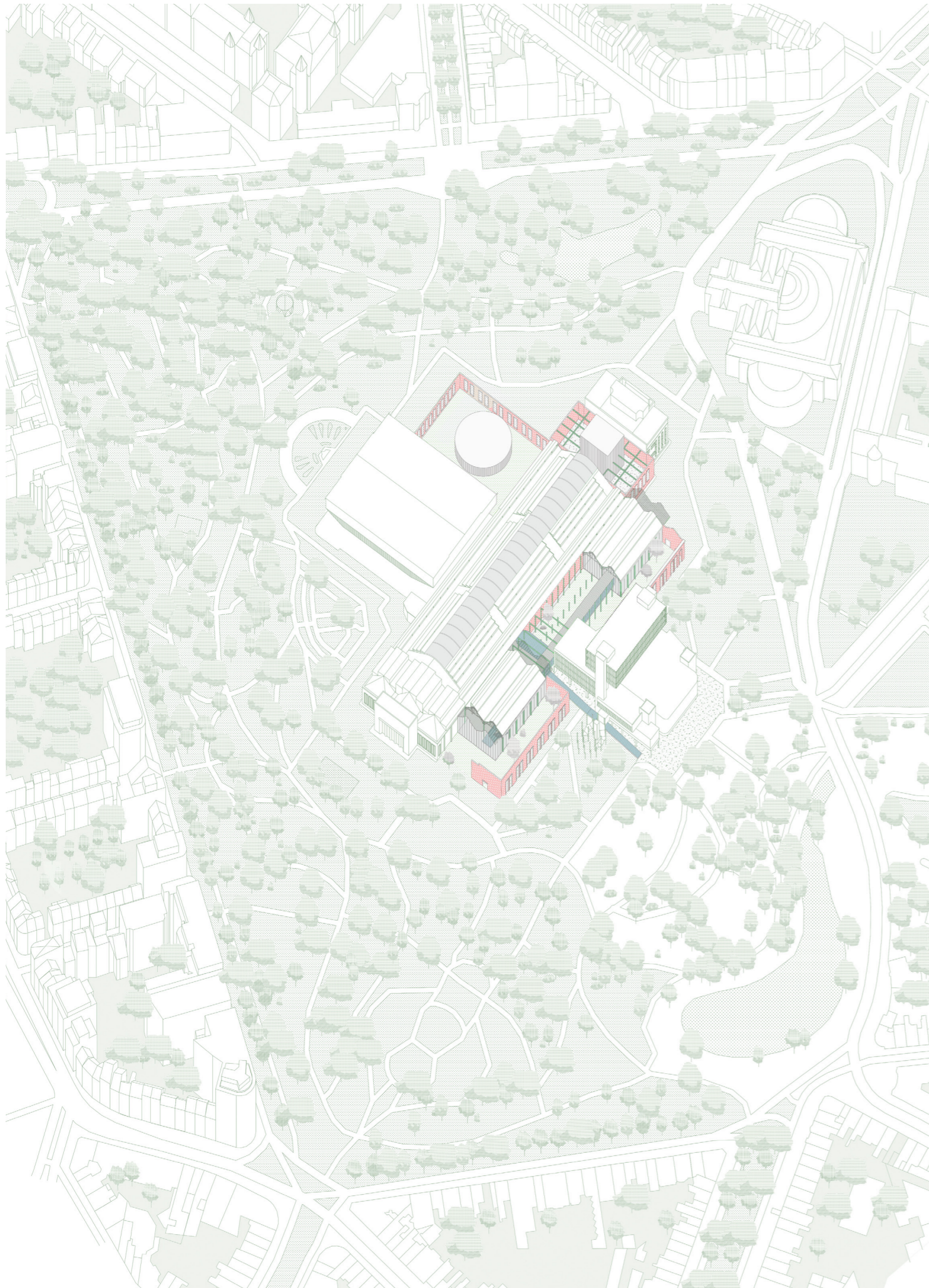
Dit voorstel wil een voorstel zijn voor alles. Niet als finaal maar net als start.

**FLORA-ALL**

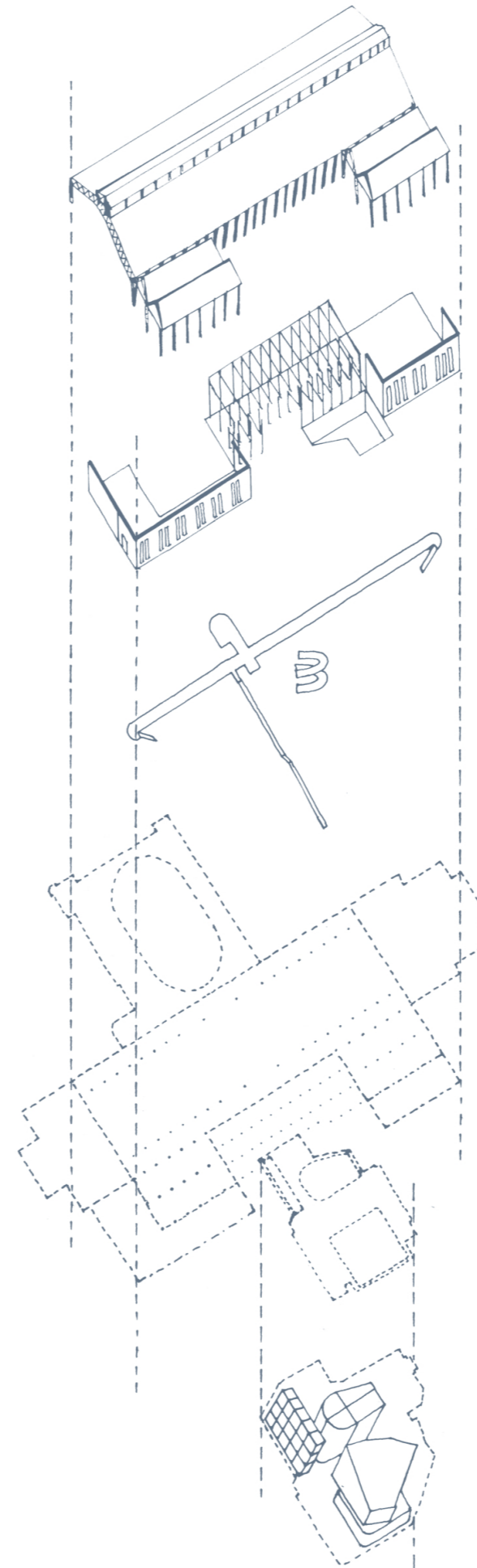
We zien er naar uit!

Juni 2019





groot masterplan



FLORA - ALL

KOER - TUINEN

BRUG - HELLING - TRAP - WENTELTRAP

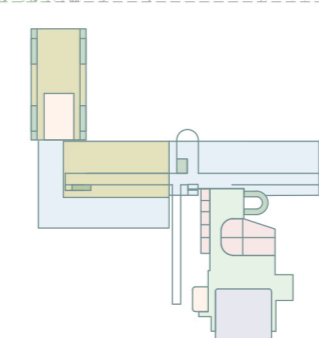
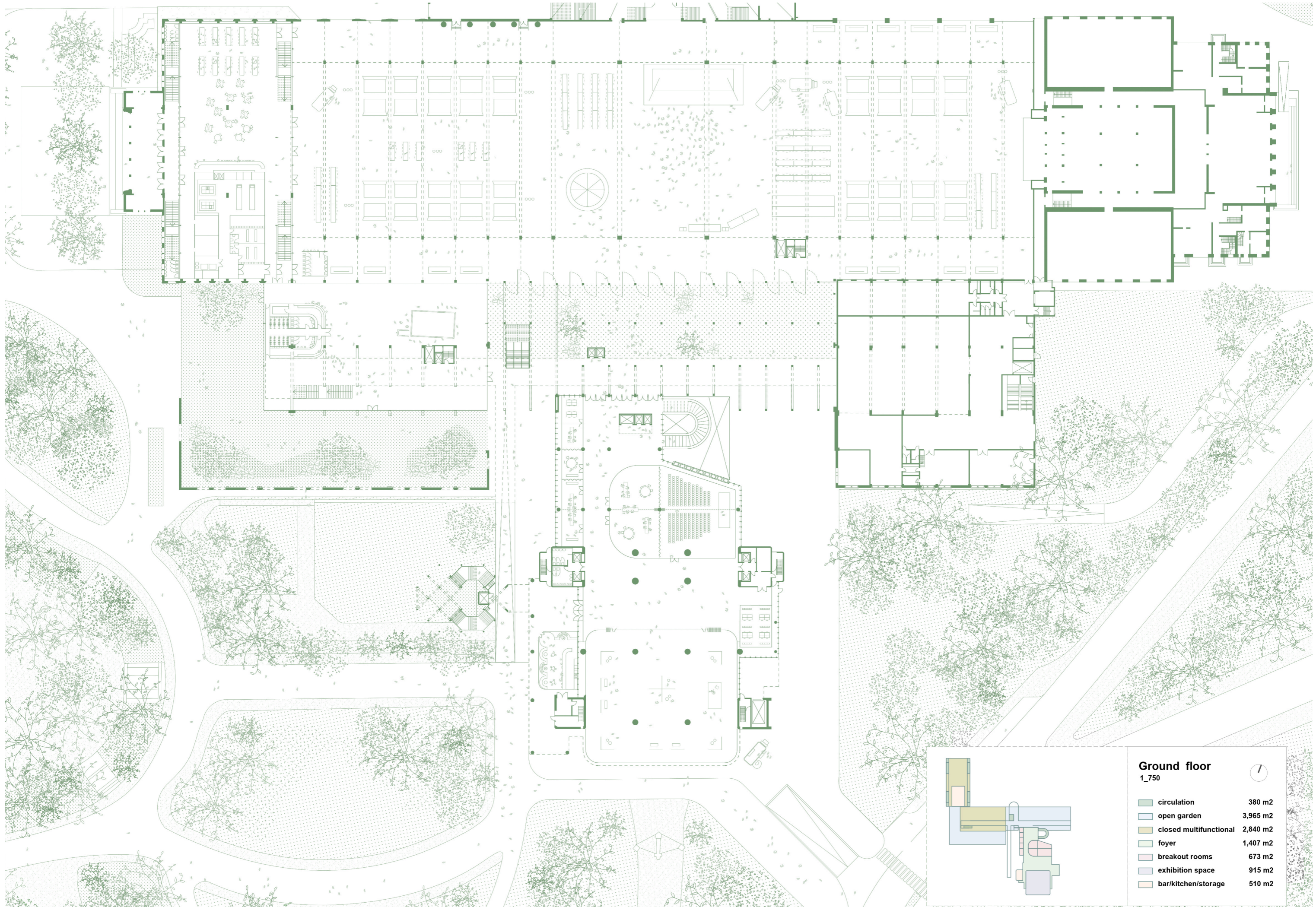
CITTA - DELLE

ULTIEM ICC

ICC GENT

00 3502

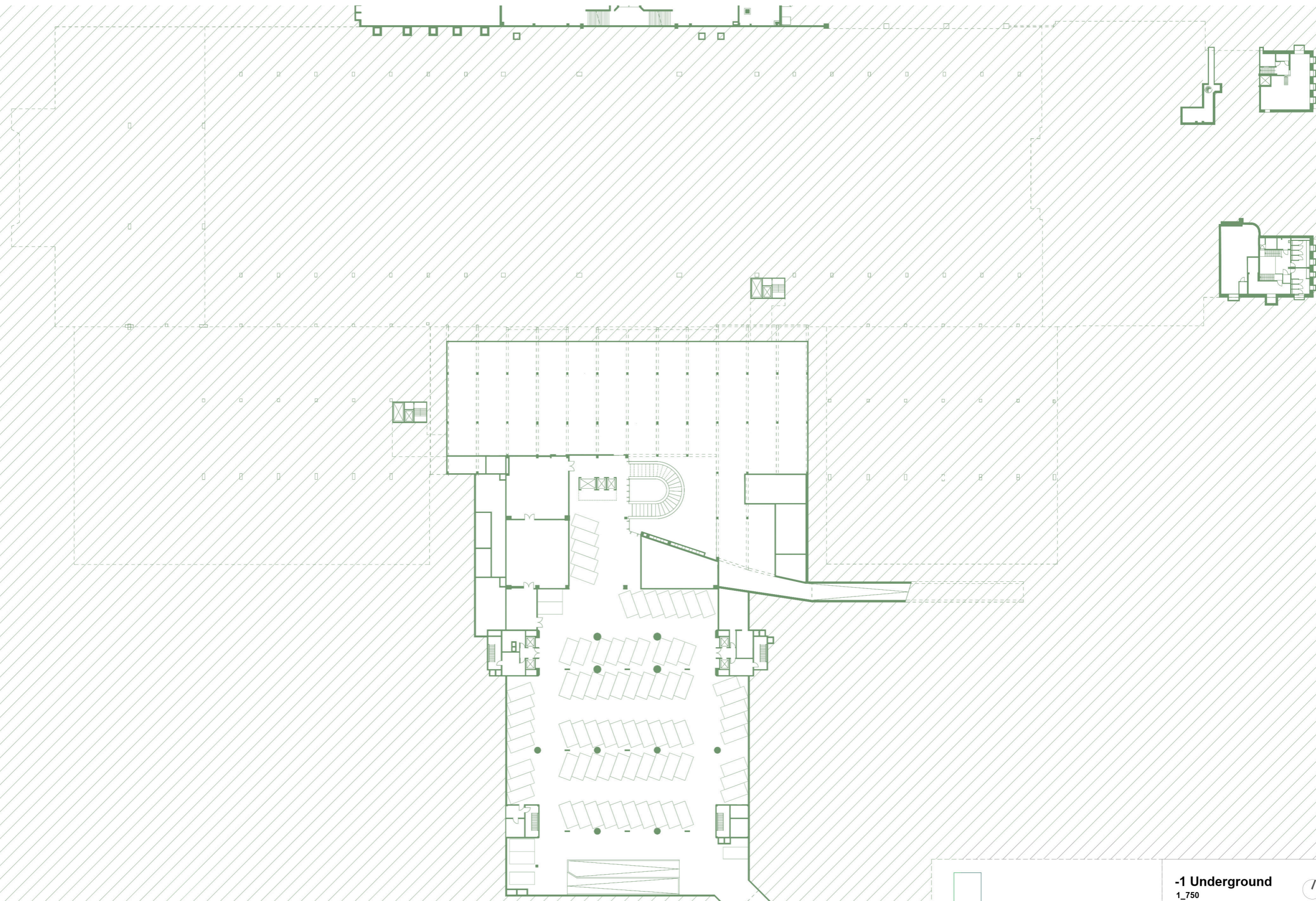




**Ground floor**  
1\_750

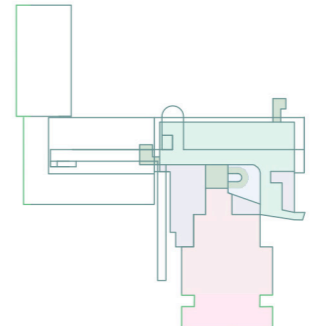
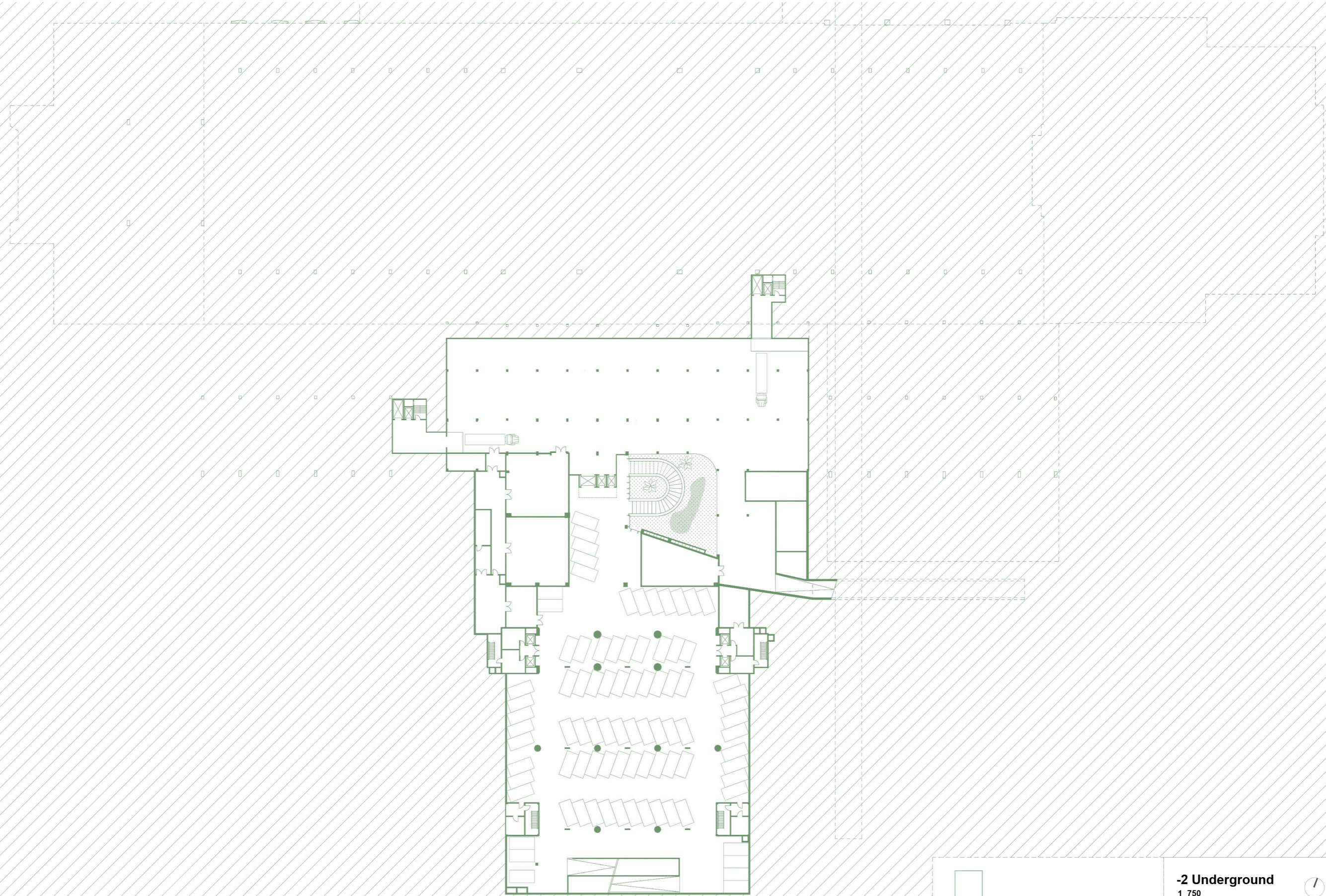
circulation	380 m2
open garden	3,965 m2
closed multifunctional	2,840 m2
foyer	1,407 m2
breakout rooms	673 m2
exhibition space	915 m2
bar/kitchen/storage	510 m2





<b>-1 Underground</b>	
1_750	
circulation	290 m2
parking	2,880 m2
storage	726 m2

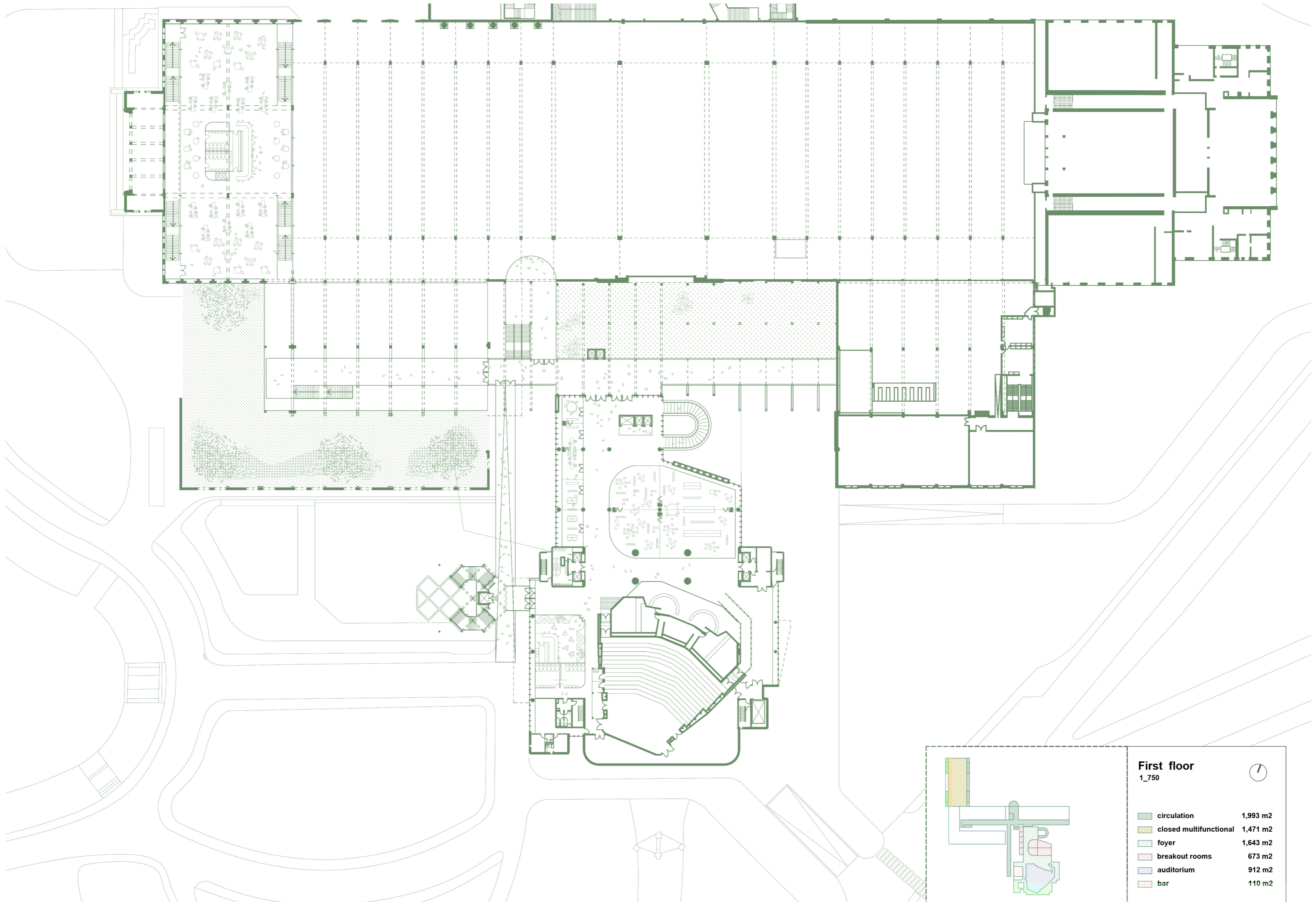




**-2 Underground**  
1\_750

circulation	391 m2
open garden	230 m2
logistic	2,223 m2
parking	2,880 m2
storage	1,030 m2

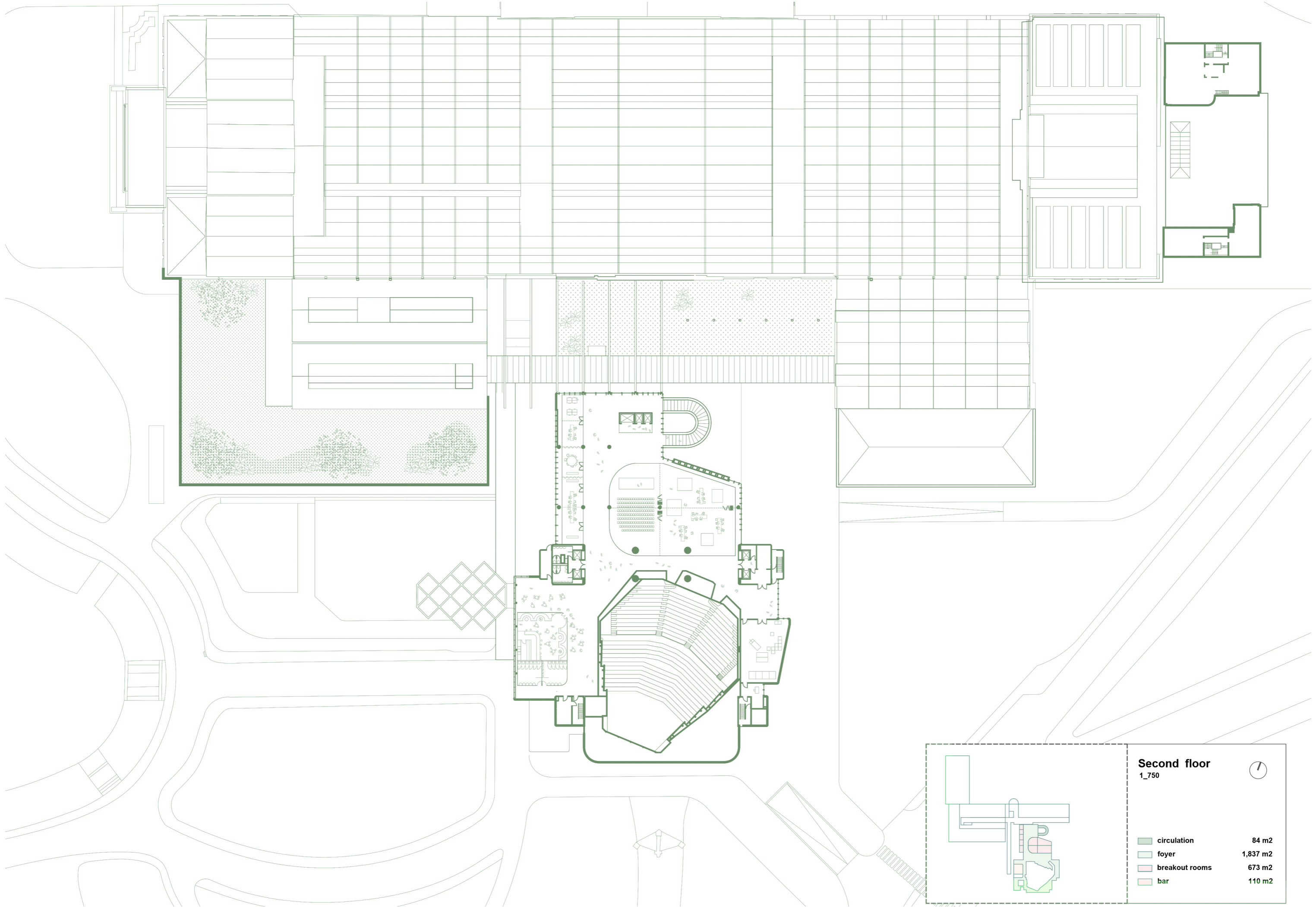




**First floor**  
1\_750





circulation	1,993 m <sup>2</sup>
closed multifunctional	1,471 m <sup>2</sup>
foyer	1,643 m <sup>2</sup>
breakout rooms	673 m <sup>2</sup>
auditorium	912 m <sup>2</sup>
bar	110 m <sup>2</sup>



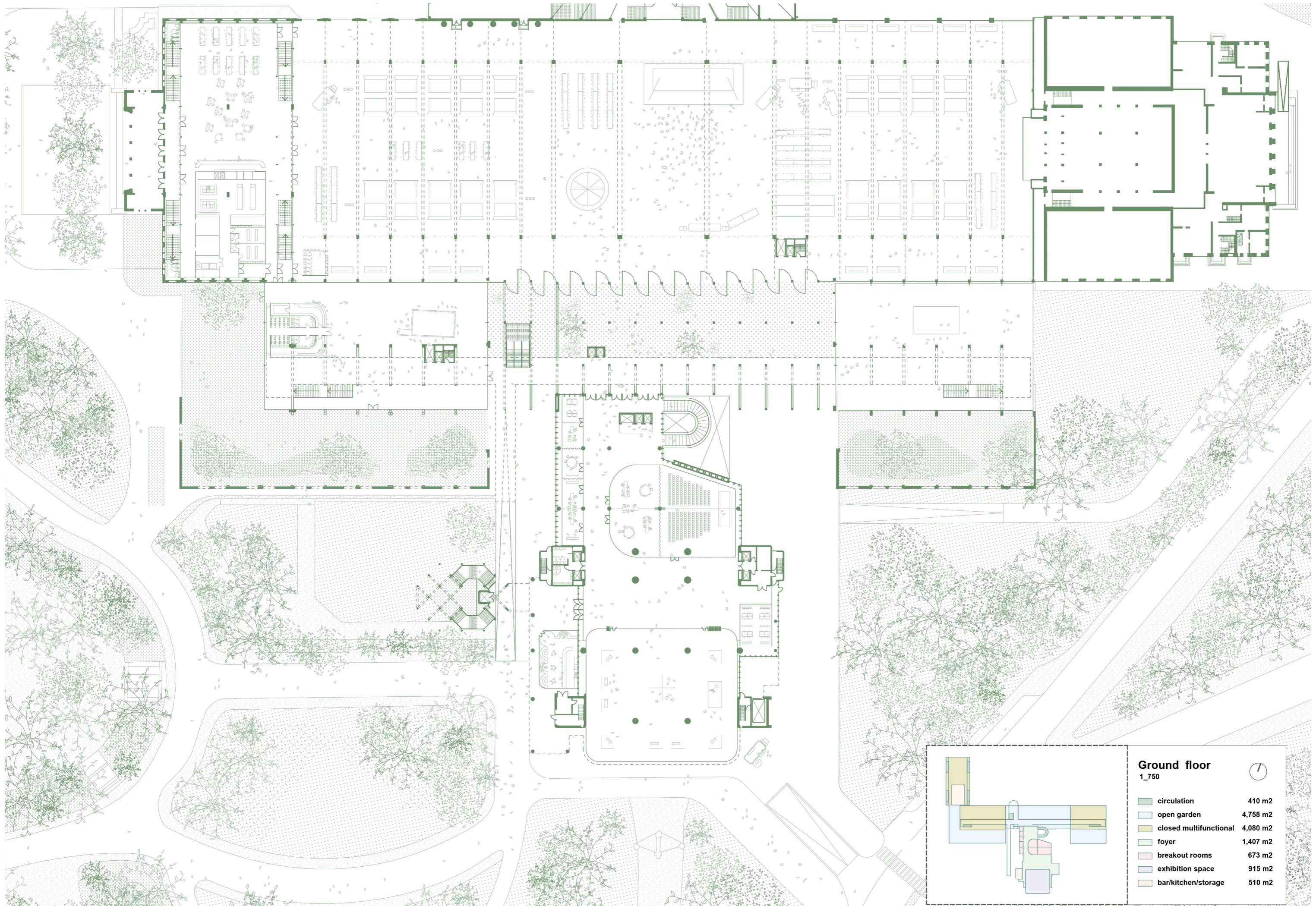


**Second floor**  
1\_750



	circulation	84 m2
	foyer	1,837 m2
	breakout rooms	673 m2
	bar	110 m2





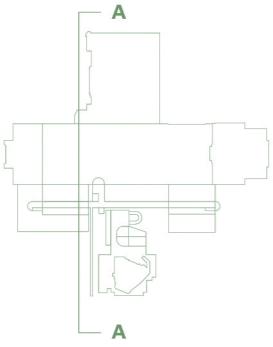
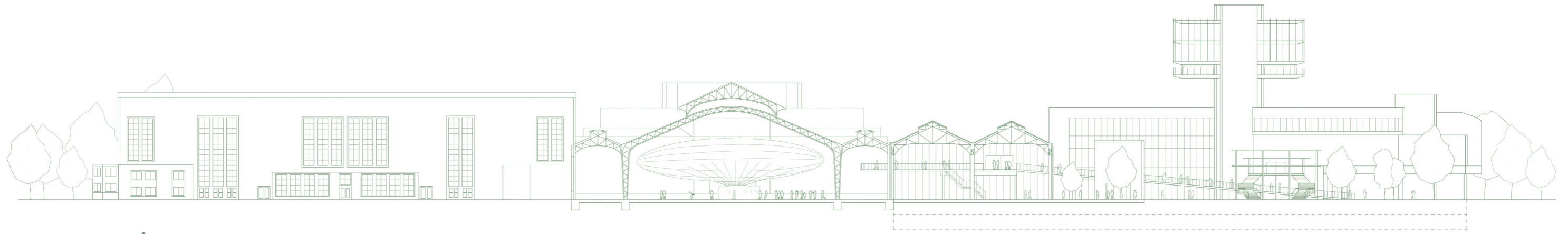
ICC GENT

00 3502

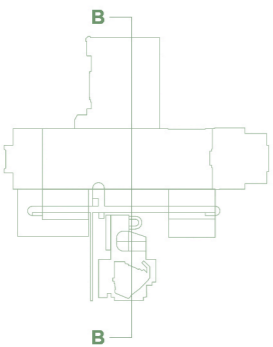
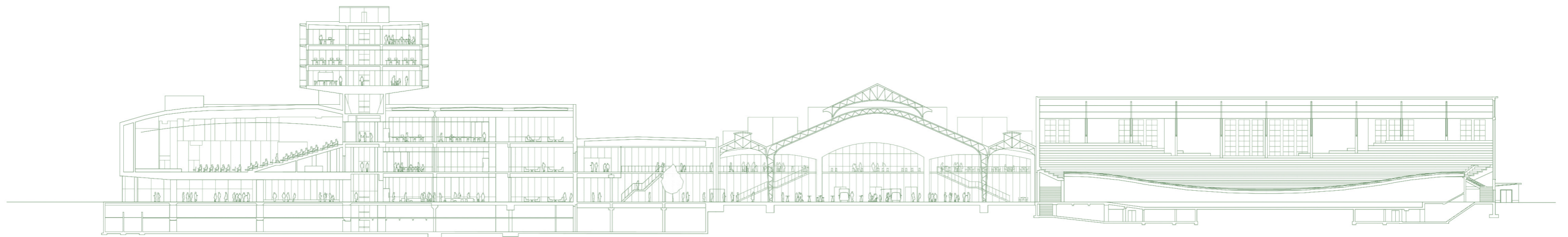
**Ground floor**  
1\_750

	circulation	410 m2
	open garden	4,758 m2
	closed multifunctional	4,080 m2
	foyer	1,407 m2
	breakout rooms	673 m2
	exhibition space	915 m2
	bar/kitchen/storage	510 m2



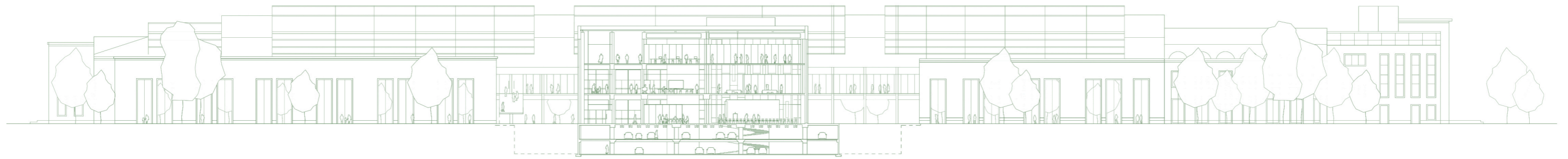


Snede A-A

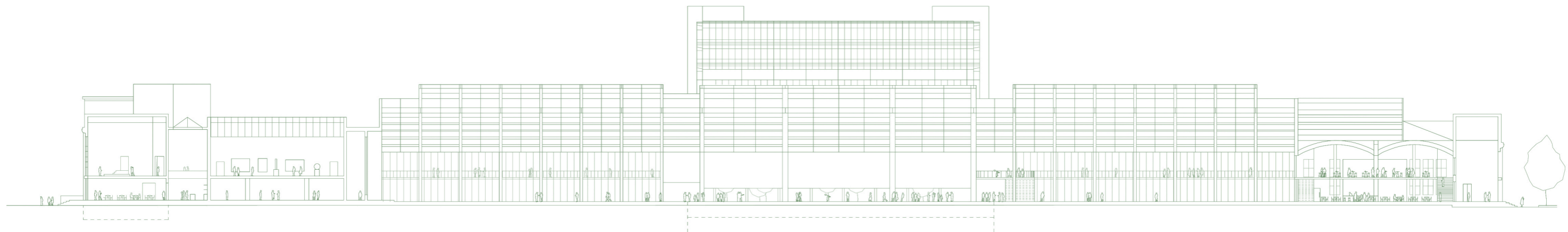
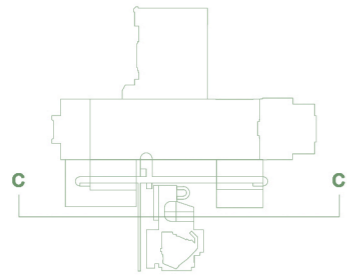


Snede B-B

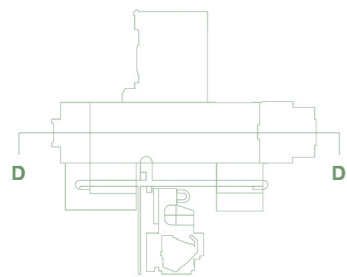




Snede C-C



Snede D-D



ICC GENT

00 3502



**ERF GOED - TOEKOMST GOED**

*paleis in de wereld – de wereld in een paleis*

De Floraliënhal van Gent is een machtige structuur, een gigantisch feestpaleis, gebouwd door trotse Gentenaren om te kunnen schitteren op de wereldtentoonstelling.

Ze gingen niet zo ver als de Londenaars toen deze bij de eerste wereldtentoonstelling in 1855 het befaamde glazen Christal Palace bouwden. Of niet zover als de Parijzenaars met hun Grand Palais voor de wereldtentoonstelling van 1900. Ook in staal en glas, met eclectische stenen voorgebouwen en gevels. Eenzelfde durf en vertrouwen straalt uit van het Gentse paleis van de tuinbouw met zijn feestzaal, restaurant, casino en grandioze serres. Vertrouwen in het kunnen, de techniek, de toekomst.

Zo goed zag deze er nochtans niet uit. Het was 1913, slechts één jaar voor alles veranderde en het vertrouwen in de mens zware deuken kreeg.

Die eerste oorlog was vreemd genoeg een zegen voor het complex: de plannen om de staalstructuur als treinstation op te bouwen in Afrika werden verlaten. Het Kuipje zag het levenslicht.

De tweede wereldoorlog sloeg daarentegen wel hard toe. Het paleis ging niet zo hopeloos verloren als het Crystal Palace, maar de verwoestingen waren onomkeerbaar. Opeenvolgende bouwcampagnes wijzigden daarna het uitzicht volledig.

lezen wat er – nog - is en schrijven wat er - nog - niet is.

Vandaag staan van die grootse eerste periode enkel de stalen structuren van de grote serre met zijn twee annexen nog overeind. Samen met wat stenen eclectische gevelfragmenten.

Die spanten zijn spectaculaire structuren. Zowel de grote spanten als de kleinere die de structuur uitmaken van de vandaag zo geheten Azaleahal en Rode Poort. Deze zijn verborgen, vandaag niet langer deel uitmakend van de grote serre. Maar nog steeds intact aanwezig.

Deze originele structuren toch behouden, zou tegen het ideaal van het zuivere gebouw, ingaan. Maar waarom uitpuren? Waarom nog originele delen afbreken en het gebouw verder van zijn oorsprong wegleiden? De ontdekking van deze nog aanwezige structuren doet nieuwe mogelijkheden ontstaan. Geeft ademruimte en nieuwe perspectieven. Het bestuderen en opnieuw bestuderen, analyseren en kijken naar wat er is. En dit opnieuw en nog eens opnieuw, totdat we het gebouw begrijpen.

Dat moment bereiken, luidt de start van het nieuwe ontwerp in.

Alle tijden. Alle verhalen. Andere verhalen. Andere tijden

Het eeuwfeestpaleis was meer dan de grote serre. De eclectische feestzaal, restaurant en casino omsnoerden de serre en gaven het een monumentaal uitzicht. Vandaag is niet veel meer van over. Er kwamen nieuwe structuren in de plaats, sommige gebouwd vanuit een bepaalde visie en overtuiging. Andere ingrepen louter gedictieerd vanuit functionele of momentane noodzaak. Maar zo bleef het gebouw in leven. Ook dit zijn onderdelen van het levensverhaal van

de Gentse Floraliënhal.

We moeten aanvaarden dat het gebouw onherstelbaar is. De symmetrie en harmonie van de classicistische gevelopbouw is verdwenen. Gewist. Voorgoed voorbij.

Er kwam een verhaal of meerdere andere verhalen in de plaats, die we nu verder moeten zetten. Sommige lagen uit dit verhaal zijn boeiender en doordachter. Alvast te houden en versterken. Andere ingrepen zijn wat minder interessant misschien, wat vreemder, maar laat ons deze, waar mogelijk, aanvaarden en inzetten om nieuwe kansen te creëren.

Het verhaal van het ‘AZALEA-gebouw’ en het ‘RODE-gebouw’ sluit hiermee aan. Geen ‘FLORA-ALL’ zonder ‘AZALEA-gebouw’ en ‘RODE-gebouw’.

FLORA-ALL en floralieñhal.

De eigenlijke centrale hal is hoewel vandaag als meest origineel herkenbare dan toch ook eigenlijk helemaal niet meer wat het ooit oorspronkelijk was.

Fragmenten van gevels laten zien wat het ooit was. Maar nog meer de vele diverse en weinig georkstreeerde verbouwingen laten nog meer lezen wat er ondertussen gebeurd is.

Harmonie betekent niet veel meer binnen de huidige context van het gebouw. Kleine reconstructiewerken hebben hier geen zin. Daarvoor is er te weinig overgebleven. Maar wat terug kan gevonden mag zeker getoond. Maar dan gewoonweg zoals het teruggevonden is. Als fragment. Als inherent.

Tegelijk laat het ons toe om vrij te handelen. De gevels langsheen het ‘AZALEA-gebouw’ en langsheen straks het ‘RODE-gebouw’ kunnen weer volledig open. Eigenlijk zoals meest oorspronkelijk. Maar dan nu net anders. Het ‘AZALEA-gebouw’ en het ‘RODE-gebouw’ hebben nu elk rondom transparante gevels en geven zo doorheen zicht op de nieuwe tuinen tussen de oude bakstenen gevels van deze beide gebouwen - en de oude raamopeningen in die muren werden opengemaakt en doorwaadbaar gemaakt: in een laatste sequentie is het park te zien -.

Worden deze muren transparant. Misschien mag het dak dan toch weer anders dan vandaag. Zoals het ooit was. Licht van boven. Want nu zoveel licht van de zijkanten vandaag.

De eigenlijk floralieñhal speelt op die manier met zijn oorsprong, voortdurende geschiedenis en open toekomst. En toont zijn verleden en zijn toekomst.

Eigenlijk niet anders voor alle andere delen van die geschiedenis. Het ‘AZALEA-gebouw’ en het ‘RODE-gebouw’. Zelfs niet voor die oude gevels. Die doen nog mee. Anders dan ze waren. Maar nog steeds mee.

ERF GOED TOEKOMST GOED

En dat kan meer zijn dan alleen maar wat enkel als ERF GOED wordt gezien. Op die manier wordt alles TOEKOMST GOED

## ANATOMIE EN STRUCTUUR

HETHELLENINGEN

Het gebouwencomplex van de Floraliënhal en aanpalende constructies is het resultaat van vele bouwfasen.

En alvast één karakteristiek is onmiskenbaar: het is gelijk welk deel telkens weer de som van een structuur en een ommuring. En opvallend is dat de ommuring vaak geen betekenis heeft in het geheel van de structuur en louter als gevel is opgevat.

De beoogde ingrepen houden maximaal rekening met de structurele opbouw van de verschillende gebouwen.

BESTAANDE CONSTRUCTIES

In het ontwerp wordt er voor gekozen om de oorspronkelijke structuren (uit 1913) van de zijhallen (‘Rode Poort’ en ‘Azalea’) te bewaren. Het betreft de 2 traveeën die grenzen aan de Floraliënhal. Het dak bestaat uit een licht, geklinknageld stalen dak. In een latere fase is een tussenvloer toegevoegd. Deze een licht, geklinknageld stalen dak. In een latere fase is een tussenvloer

toegevoegd. Deze tussenvloer wordt in het ontwerp afgebroken, maar de structuur wordt benut om de nieuwe passerelle te ondersteunen.

In het ontwerp blijft dit binnenruimte.

.

NIEUWE VLOEREN EN PASSERELLE

De nieuwe vloeren en passerelles worden allemaal gelijkaardig opgevat, met staal als drager en een staalbetonvloer voor de velden.

De staalbetonvloer is een composiet waarbij een geprofileerde staalplaat (steeldeck) tegelijk dienst doet als bekisting en wapening van de betonnen ‘ribbenvloer’. Het systeem is zowel toepasbaar voor de grote vloervelden als voor de smallere stroken, waarbij het ontwerp van zowel de structuur als de vloervelden maximaal rekening kan houden met de variërende randvoorwaarden.

De grote vloervelden van het nieuwe tussenniveau aan de kop van de Floraliënhal worden opgebouwd met primaire en secundaire liggers op het ritme van de huidige structuur. De primaire liggers zijn een combinatie van HEB1000 en HEM1000. De middenligger wordt ontubbeld aan beide zijden van de bestaande kolommen. De secundaire liggers (IPE600) overspannen 15 m en liggen op een stramien van 3m333. Door de opgelaste deuveIs werken ze samen met de bovenliggende staalbetonvloer, waardoor hun sterkte en stijfheid aanzienlijk wordt verhoogt.

De structuur van de lange passerelle bestaat uit 2 langsliggers (tussenafstand 4 m) die afsteunen op de bestaande structuur van de het ‘pastuk’ tussen het ICC-gebouw en de Floraliënhal (alle 6 m) en op hoofdbalken alle 7,5 m bij de structuren van de oorspronkelijke zijhallen. De staalbetonvloer draagt dwars tussen de langsliggers en kraagt samen met secundair staal aan één zijde 2m uit en vormt zo de 6 m brede passerelle.

De andere vloervelden worden op analoge manier opgebouwd.

## TEAMCODE D

HETHELLENINGEN

De nieuwe stijjstructuren aan het ICC zijn opgevat als een zelfdragende stalen caisson (koker) met driehoekige dwarssectie die van door zijn vorm een grote buig- en torsiestijfheid heeft.

Dit resulteert in een slanke structuur (structurele dikte aan de buitenrand 100 à 150 mm) die tegelijk zeer stijf is en voldoende heeft aan 1 steunpunt. De reactiekrachten op het bestaande gebouw blijven bovendien beperkt.

De beeldbepalende structuur toont zich door het materiaalgebruik (staal) als deel van de nieuwe interventies in het complex, en tegelijk vindt ze aansluiting met de structuurtaal van het huidige gebouw met afgeronde uitkragende constructies en bewust aanwezige ronde kolommen.

PARK TUIN KOER

PITTORESKE EN SEQUENTIE

HETHELLENINGEN

Het ‘CITADEL-PARK’ heeft zijn karakter. Het karakter van de evocatie van natuur. Een zekere pittoreske weergave van wat die wereld is. Dat is niet vreemd aan het idee van de wereld-expo.

Hier de kans nemen om mits betere lezing en herlezing van de hele geschiedenis van het geheel van de floralieñhal nieuwe tussenruimten te vinden en te definiëren kan daarbij aansluiten. De verschillende perspectieven van en decors in het ‘CITADEL-PARK’ kunnen evengoed gelezen worden als sequenties van verschillende ruimtes.

HETHELLENINGEN

Zowat drie sterk van elkaar verschillende nieuwe buiten ruimtes kunnen zo worden gedefinieerd en bepalen nieuwe mogelijke activiteiten en atmosfeer. Deze ruimtes worden omsloten door de andere delen van geheel of door te behouden muren of structuren. Hierdoor ontstaat naast enerzijds omslotenheid en sequentie ook openheid en wisselwerking tussen al die verschillende delen van het geheel. ‘KOER’

Gelegen tussen het ICC en de Floraliënhal krijgt de koer een centrale rol toebedeeld. Het is een flexibele ruimte die plaats kan bieden aan verschillende activiteiten, zoals tentoonstellingen, maar ook recepties, openlucht cinema en zoveel meer.

De toevoeging van een beperkt aantal weloverwogen elementen versterkt het ruimtelijk karakter van deze plek. Kleine boomgroepen en een golvend grind vlak, meer heeft deze plek niet nodig.

Tegelijk mag deze plek daardoor ook net voldoende functioneel zijn zodat logistieke bewegingen mogelijk kunnen worden gemaakt.

‘OMSLOTEN TUIN’

Deze tuinen situeren zich tussen het nieuwe AZALEA-gebouw (en straks ook RODE-gebouw) en de oude muren van het oude AZALEA-gebouw. De oude muren worden behouden en de raamschoten worden verlaagd. Hoewel de ommuring zijn de tuinen helemaal doorwaadbaar.

In tegenstelling tot de ‘COUR’ zijn deze tuinen intens groen als een woud. Onverwachte idyllisch. Onverwacht exotisch. Onverwacht exploratief.

Maar ook hier weer tegelijk een plek waar allerlei activiteiten plaats kunnen vinden. Een kleinere receptie. Een romantische cinema-avond. Een kleine tentoonstelling.

Een andere kamer in het geheel van FLORA-ALL en in het geheel van het CITADEL-PARK. Niet vreemd aan het idee van het pittoreske.

‘BESLOTEN TUIN’

De besloten tuin is een kleine hemel op aarde. Ook dat is het idee van het pittoreske.

Een Engelse koer reikt tot de laagste keldervloer. Een kelder om te parkeren. Deze Engelse koer brengt onverwacht licht en lucht. En onverwacht atmosfeer en ambiance.

De Engelse koer is omsloten door een dichtbegroeide wand. Deze plek heeft is weg van een open plek in het het bos. En de trap naar boven wordt daardoor een omgekeerde uitkijktoren in die open plek.

PITTORESKE EN SEQUENTIE

HETHELLENINGEN

Net het idee van het pittoreske is dat wat bestaat altijd nog op een andere manier kan bestaan. Niet alleen de natuur maar ook het gebouwde. Zelfs wanneer het gebouwde verlaten mag het nog meer het pittoreske dienen. Als decor. Als tussenin. Als sequentie.

Zelfs vanuit het idee van het CITADEL-PARK mag het idee FLORA-ALL zijn legitimatie vinden.

HETHELLENINGEN

ARCHITECTUUR IS TECHNIEK EN TECHNIEK IS ARCHITECTUUR

Architectuur.

“Sustainability is development, which satisfies the needs for the current generations, without influencing the opportunities of future generations”. (Brundtland formula 9/2002, UN-expert commission)

Aan duurzaam bouwen gaat een interactief ontwerpproces vooraf waarbij de intenties van ontwerper en bouwheer vertaald worden in architecturale synergiën met hernieuwbare energieën, laag energie concepten en slanke bouwtechnologie. Bewuste keuzes en weloverwogen investeringen moeten leiden tot een duurzaam gebouw in zijn vorm, zijn verbruik, zijn onderhoud en zijn herbestemming. Deze synergetische aanpak start bij architectuur, goede architectuur is duurzame architectuur. Het is duurzaamheid. Het project wordt geoptimaliseerd door oplossingen te zoeken in het gebouw zelf, oplossingen die verschillende vraagstukken, puzzels combineren en tot een integraal en inherent planinzicht leiden. Het vraagstuk van de isolatiegraad, de compactheid, de ruimtelijkheid wordt opgelost door de het programma compacter te maken in de bestaande enveloppe.

Dubbele gevel.

Door het bouwen van een nieuwe gevel hebben we verschillende vraagstukken opgelost. Er ontstaat een zeer winddichte schil zodat ongecontroleerde infiltratieverliezen vermeden worden, er ontstaat een bufferzone die we buiten het beschermd volume beschouwen tussen de bestaende schil en de nieuwe binnen schil. Deze zone kan in de winter als extra “thermische laag”

beschouwd worden en kan in de zomerperiode geventileerd worden en een zonwering omvatten. Het geheel kan als een passieve gevel beschouwd worden die zich aanpast naargelang het seizoen, het wordt een adaptieve ruimte die bovendien akoestische eigenschappen heeft en bepaalde problemen oplost. Het voorziet architectuur van daglicht, van passieve zonne-energie en tegelijk kan het zomercomfort bewaakt worden door een zonwering in deze ruimte te voorzien.

Slanke technieken dienen architectuur en gebouwen te ondersteunen en te versterken in haar duurzaamheid. Onderstaand worden de gebouwinstallaties voorgesteld die mogelijk hun toepassing kunnen vinden in het project. Deze benaderingen of denkpistes zijn verder te onderzoeken in een proces van ontwerpen.

EP. Het Energie Paviljoen. Een directe denkpiste is het onderzoek naar een centraal energie paviljoen voor het masterplan van alle functies op de site.

ER. Het dak als Energiereceptor is een tweede uitdaging waar we de zon als hernieuwbare bron kunnen beutten. De primaire energie van de warmtepompen kan aangeleverd worden door een fotovoltaische installatie.

Warmte. De warmteproductie kan gebeuren met een bivalente / trivalente installatie waarin de verhoudingen geoptimaliseerd worden ten opzichte van de behoefte.

Koelte. Passieve koeltechnieken. Dit betekent dat men de gebouwen verkoelt met de koude-energie vanuit de grond. Voordeel is dat deze slanke koeltechniek evengoed de regeneratie van het geothermisch veld. Dit betekent dat we in de zomerperiode de warmte terug in de grond gaan afgeven en opslaan voor de volgende winterperiode. Bovendien kan nachtkoeling overwogen waarbij de massa zal afkoelen buiten de bezette uren van bepaalde gebouwdelen. Dit betekent dat overdag de ruimtetemperatuurstijging zal gedempt worden en de piek in tijd vertraagd wordt.

Ventilatie. We ambiëren om alle ruimtes te ventileren met een ventilatiesysteem gekoppeld aan een centrale luchtgroepen die uitgerust is met een warmtewisselaar type warmtewiel absorptierotor met verhoogde vochtrecuperatie. De hybride ventilatiesystemen hanteren een natuurlijke en mechanische ventilatie in het project naargelang de klimatologische omstandigheden. Adiabatische koeling in de retourlucht of te verkoelen met passieve koude energie van de geothermie is hierbij een bijkomende optie. Alle ventilatie wordt vraaggestuurd ontworpen op basis van CO<sup>2</sup>-metingen. Op die manier wordt volgens behoefte geventileerd in tijd en hoeveelheid.

Verlichting. Een gebouw wil vooreerst het daglicht maximaal benutten. Hulpmiddelen moeten zorgen dat het zichtcomfort behouden blijft. Dit basisidee is zeer belangrijk voor de beleving van de ruimtes. De volledige verlichtingsinstallatie wordt ontworpen in LED uitvoering. Het geïnstalleerd vermogen zal onder de 1,5 Watt per 100 lux bedragen.

Hemelwater. De neerslag hemelwater wordt maximaal gerecupereerd en opgeslagen. Dit grijs water wordt gebruikt voor spoeling van de toiletten en de bevoeding van de tuinen. Toiletten worden voorzien van een waterbesparende spoelbak met keuzeknop.

Low Energy en Low Tech.



## duurzaam project duurzaam traject duurzaam team

### duurzaam traject

#### terminologie

**Projectmanagement: aanpak en procesverloop**  
**Projectbeheer en changemanagement**  
**Projectinstallatie en projectbrief**

**Projectplanning**  
**Projectbudget**

**Projectparticipatie**

#### principe

Voor een duurzaam projectmanagement moeten drie belangrijke principes worden onderscheiden. Deze drie principes te samen en steeds te samen garanderen het succes voor een goed verloop van het project. Elke van de drie principes zijn sluitstenen van en voor duurzaam project en zijn proces

## projectmanagement aanpak en procesverloop

**Eerste sluitsteen: installatie van vergaderingen.**

#### terminologie

**Projectmanager.**  
**Gedelegeerd opdrachtgever.**

**Werkgroep-Vergadering(en).** WG  
**Stuurgroep-Vergadering(en).** SG  
**Deelvergadering(en).** dg

**Klankbord**  
**Speerpunt**  
**Lijn**  
**Zenuwstelsel**

#### principe

Het studieteam (lees: ontwerpteam) stelt een ‘projectmanager’ aan. Deze projectmanager is een architect. Er wordt van uitgegaan dat dit de architect van dit ontwerpteam van dit project zal zijn; mits dit als een bijzondere opdracht zal worden geformuleerd.

Samen met de door de opdrachtgever aangeduide ‘gedelegeerde van de opdrachtgever’ zet hij de planning en werkmethode uit. De gedelegeerde van de opdrachtgever is een daartoe voldoende gemachtigde maar ook eerst en vooral daartoe voldoende gekwalificeerde en ervaren gedelegeerde.

Daartoe worden 3 types van vergaderingen ingericht.

De ‘werkgroep-vergadering’ (WG) is daarbij de omvangrijkste en meest bezige.

Daarin zetelen de opdrachtgever, de architect en de andere studies van de opdracht. Facultatief, naar noodzaak en naar eigen inzicht, kan deze vergadering worden aangevuld met andere belanghebbende partijen zoals beslissing nemende of vergunnende overheden of toezichthoudende overheden.

Deze vergadering zet grote lijnen uit van de werkmethode en van de doelstellingen.

Het werk van de werkgroep-vergadering wordt door de projectmanager en de gedelegeerde voorgelegd in de ‘stuurgroep-vergadering’ (SG).

In die stuurgroep-vergaderingen zit de opdrachtgever met al de afgevaardigden van zijn bestuurs-en beheerorganen.

De beslissende of vergunnende overheden zetelen naar inzicht van de opdrachtgever en de projectmanager mee.

De stuurgroep-vergadering beslist over de resultaten van de werkgroep-vergadering en geeft directieven aan de werkgroep-vergadering.

Deze stuurgroep-vergadering (SG) is het hart van het proces. In die vergadering wordt de essentie en het detail van de opdracht uiteengezet en de taken die aan de werkgroep-vergadering worden opgelegd aan de projectmanager en de gedelegeerde van de opdrachtgever meegegeven. De stuurgroep-vergadering zet de lijn(en) uit.

De stuurgroep-vergadering is het speerpunt van het project. Tegelijk is zij ook het klankbord naar of de vinger aan de pols van de buitenwereld.

De projectmanager zal om de werkgroep-vergadering efficiënt te kunnen organiseren ‘deelvergaderingen’ (dv) op de

planning brengen.

Deze vergaderingen kunnen gaan over bepaalde (deel)aspecten van de opdracht.

De projectmanager zal de resultaten van die deelvergaderingen integreren in de werkgroep-vergadering. Deze deelvergaderingen zijn het zenuwstelsel van de projectontwikkeling.

De installatie van deze onderscheiden vergaderingen waarin duidelijke mandaten en opdrachten zijn afgebakend is een eerste stap om een project op een efficiënte en kwaliteitsvolle manier te realiseren.

## projectbeheer en changemanagement

**Tweede sluitsteen: een continu projectbeheer.**

#### terminologie

**Opdrachtformulering** **OF**

**Projectopdracht** **P**  
**Budgettaire grenzen.** **B**  
**Ontwerp.** **O**

**Projectbeheer** **PB**  
**Changemanagement** **CM**  
**Savemanagement** **SM**

#### principe

Dit ‘projectbeheer’ (PB) controleert de verhouding tussen projectopdracht of ‘programmaopdracht’ (P), de ‘budgettaire grenzen’ (B) en het ‘ontwerp’ (O).

Van meet af aan, en in elke fase zal het projectmanagement met de gepaste instrumenten en detaillering de verhouding tussen deze drie parameters controleren.

De onderlinge overeenkomst tussen alle deze aspecten die samen de ‘opdrachtformulering’ (OF) maken wordt getoetst, in het bijzonder ten aanzien van het budget. Bij niet-overeenkomst zal de projectmanager dit signaleren; daar waar eveneens de gedelegeerde van de opdrachtgever of de opdrachtgever zelf dit eveneens naziet en desgevallend zijn voorbehoud al mag formuleren.

Het is de projectmanager gegeven om niet alleen de signaalfunctie in dit waar te nemen, maar ook om actief voorstellen te formuleren om de verhouding terug in evenwicht te

brengen. Maar ook de gelegeerde van de opdrachtgever of de opdrachtgever zal hier toe actief mee voorstellen nazien en zelfs formuleren. Uiteindelijk zal de gelegeerde van de opdrachtgever of de opdrachtgever zelf de beslissingen ten gronde nemen op basis van het debat die op deze voorstellen volgt en die een finaal advies van de projectmanager worden gegeven.

Het ‘changemanagement’ (CM) is een positieve en actieve taak van de projectmanager in het projectbeheer. De projectmanager zet hiervoor de lijnen uit.

Niet alleen ingeval van onevenwicht tussen de parameters zal de projectmanager dit doen. Ook waar de projectmanager ziet dat geoptimaliseerd kan worden zal hij dit doen. dit is het ‘savemanagement’ (SM): de zorg om ten allen tijde het project beter te maken. Uiteraard zal de gedelegeerde van de opdrachtgever alsook de opdrachtgever zelf te allen tijde hierin zijn eigen expertise mogen aanwenden.

Het project zal nu niet alleen maar beter worden gemaakt door een goed ontwerp.

Maar ook door het objectieve nazicht. Of nog anders: het potentiële subjectieve voordeel van een goed ontwerp zal zich daardoor nog beter kunnen ontplooiën. En dit is toch wel de doelstelling van opdrachtgever en architect.

Uiteraard is van belang dat de driehoeksverhouding in verhouding blijft: ontwerp, budget opdracht zullen hiermee hun ultieme en evenwichtige verhouding vinden. Dat is het doel en het resultaat.

## projectinstallatie en projectbrief

**De laatste sluitsteen is de projectinstallatie.**

#### terminologie

**Projectinstallatie** **PI**  
**Projectbrief** **PF**  
**Projectplanning** **PP**

#### Principe

*De projectinstallatie (PI) is een periode voor de start van de eigenlijke ontwerpfasen.*

Het verwachte ontwerpproces bestaat uit een drietal fasen. Schetsontwerp (SO), voorontwerp (VO) en definitief ontwerp (DO). De zekerheden (aangeduid door de curve en door de driehoekjes op het schema) voor de opdrachtgever nemen toe bij het vorderen van het ontwerp.

Door in de projectinstallatie een eerste detailtoetsing te doen tussen opdracht en budget kan met grotere zekerheid over de overeenkomst tussen deze twee componenten het schetsontwerp worden gestart.

Per projectinstallatie zal een eerste toetsing aan de realiteit gebeuren. Uiteindelijk maakt dit dat de eerste ontwerpfasen efficiënter kan verlopen. Doordat het eerste ontwerp niet meer hoeft te dienen als eerste check-up van de verhouding programma-budget kan alle aandacht en energie naar het maken van het ontwerp gaan, en dit dus met grotere zekerheid.

Hoewel dus in principe één nieuwe fase bijkomend wordt geïntroduceerd mag verwacht worden dat de volgende fase efficiënter in tijd en doelstelling zullen verlopen.

Het resultaat van de projectinstallatie zal door de projectmanager worden opgetekend in een projectbrief (PF).

De projectbrief behandelt niet alleen meer het programma van eisen (dat vooral vaak enkel metrisch is) en budget; maar zal ook neerslag zijn van zowel enerzijds de tijdens de projectinstallatie doorgronde projectfilosofie als anderzijds detailopname van uitkomst van de bevindingen voorkomend uit die projectinstallatie.

Uiteraard zullen alle kwantificeerbare eisen maar ook duurzaamheid, energievraagstukken, en dergelijke meer mee opgenomen worden in deze projectbrief.

De projectbrief bevat tenslotte ook een op maat van het project uitgetekend projectmanagement en projectbeheer; inclusief het scenario en procedure van changemanagement.

De projectinstallatie en de projectbrief zijn de sleutel voor een succesvol project.

Deze instrumenten en de onderlinge

verhouding ervan zullen alleszins bespreekbaar met de opdrachtgever en zijn gedelegeerde opdrachtgever worden gesteld van bij de projectinstallatie. Nooit zal daarbij uit het oog verloren worden dat de installatie van het projectmanagement uiteindelijk onontbeerlijk zal zijn en voordeel blijft voor het project.

Duurzaam project management met als enige doel een duurzaam project!

## projectbudget

Het opstellen van een eerste projectbudget of de eerste controle ervan is start voor een verder project.

Van belang is niet alleen de eerste inschatting op zich maar nog meer het inbouwen van de eerste inschattingen van mogelijke onvoorziene of tegenstrijdige omstandigheden.

Een ruimte reserve moet meteen aangelegd. Een eerste argumentatie voor die reserve moet gesitueerd worden.

De reserve wordt gesitueerd in drie verschillende ordes: programma en ontwerp reserve (denk aan de projectinstallatie en projectbrief; zie hierboven); markcorrectie (de frictie tussen uitgekende raming en de marktbevingen van het moment) en de onvoorziene omstandigheden tijdens de werken (hoewel de uitgekende bestellingen dan toch een zekere reserve.

Dit maakt dat een het projectbudget of de kwestie ervan niet alleen een kwestie van een eerste meting van bestelling maar ook een kwestie is van een eerste inschatting van mogelijke risico's. Ook al kunnen vandaag nog niet alle risico's ingeschat.

## projectplanning

Het opstellen van een eerste projectplanning is evengoed sleutel tot een juiste start.

Enerzijds betreft dit het uitzetten van een duidelijke ambitie van planning. Anderzijds betreft dit evengoed het inschatten van momenten van risico's in de planning.



Het nemen van beslissingen is vaak sleutel en vaak onderschat. Beslissingen zowel aan de kant van de betrokken vergunning gevende overheden als aan de kant van de beslissing mechanismen welke complexere organisatie moeten doorlopen.

Maar zoals hier boven beschreven en uiteengezet kan een op het eerste gezicht uitgebreide structuur van vergaderingen daarnet toe het verschil maken zeker gelet de verschillende ambities van die verschillende vergaderingen.

## projectparticipatie

Zoals hierboven al gesteld: communicatie is sleutelbegrip in de aanpak van een proces. Maar naast die vorm van communicatie – tussen de directe actoren – is nog een andere vorm van communicatie even belangrijk.

Uiteindelijk zullen gebouwen in gebruik genomen worden door gebruikers en/of publiek. Gebouwen maken omgevingen en omgevingen maken gebouwen.

Betrokkenheid van publiek of gebruikers kan in het perspectief van hedendaagse visies of ambities niet meer zomaar alleen op het einde van een realisatieproces. Enkel maar tussentijdse raadplegingen of communicaties zijn niet langer voldoende.

Maatschappij, gebruiker en bewoner vragen vandaag een actieve betrokkenheid. Communicatie is geen eenrichting meer van uitvoering naar gebruiker. Communicatie loopt in twee richtingen.

Communicatie is sleutel in het welslagen – lees: van accepteren tot werkelijke omhelzen - van het project door de gebruiker of het publiek..

Eigenlijk is dat het beginsel van duurzaam: een plek waar men wil zijn en wil blijven .

Van belang is evenwel dat deze communicatie hanteerbaar is. Noch mag ze te weinig motiverend zijn ten aanzien van de gebruiker of het publiek. Noch mag ze te veel of verkeerde verwachtingen scheppen. Want ook dat mag contraproductief

zijn.

Evenwicht is van belang. Juiste mogelijkheden tot participatie de opzet.

Ook hier is het wenselijk een organisatie uit te zetten die een onderscheid maakt tussen algemene publieke communicatie en communicatie met kleinere werkgroepen of vergaderingen waarin afgevaardigden van publiek of gebruiker actief deelnemen. Deze kleine vergaderingen of werkvergadering zijn de schakel tussen het project en het publiek of de gebruiker.

Tegelijk kunnen deze kleine werkgroepen ook de spreekbuis worden naar de gebruiker of het publiek. Immers zijn de afgevaardigden nu deel van het project.

Bovendien is het aan de inventiviteit van deze werkgroep om naar de specificiteit van gebruiker of publiek toe opdracht om desgewenst andere vormen van communicaties te ontwikkelen.

Periodieke digitale en/of papieren communicatie is één voorbeeld. Workshop of bezoek maakt alles nog meer concreter voor gebruiker of publiek. Betrokkenheid in een al was het heel bescheiden en afgebakende realisatie van één of ander is de ultieme communicatie.

## conclusie

Duurzaam projectmanagement reikt een scala van instrumenten en principes aan die zich als een dynamisch systeem willen etaleren. Ze zijn instrumenten en leidraad; zonder dat ze de finaliteit zullen zijn van het project.

De finaliteit van het project ligt in het realiseren van een project waar iedereen in zal willen wonen en werken. Welke iedereen zal koesteren maar ook zal motiveren.

De formulering van deze instrumenten en hun onderlinge verhouding zijn het gevolg van enerzijds een weldoordachte opzet alsook anderzijds als gevolg van toetsing aan de ervaring.

## duurzaam project

### terminologie

**Materiële duurzaamheid. Standaard. Culturele duurzaamheid. Ultiem. Bouwen is leven.**

### principe

Waar vandaag mag verwacht worden dat duurzaamheid een standaard is; is leven in een gebouw meer dan duurzaamheid van dat gebouw op zich.

Een duurzaam project ambiëren is niet voldoende alleen.

Een project dient om te leven. En leven is meer dan duurzaamheid alleen. Of anders gezegd: duurzaam kan breder. Duurzaamheid moet breder. Breder geformuleerd. Want enkel dan is duurzaamheid leven.

De meetbare kwantitatieve doelstellingen zijn onontbeerlijk maar tegelijk vandaag standaard geworden.

Maar enkel bij deze meetbare kwantitatieve prestaties verblijven zou duurzaamheid enkel materieel definiëren. En de definitie van duurzaamheid te zeer beperken. Te vaak wordt het discours omtrent duurzaamheid te zeer tot deze enge verwachtingen beperkt. Het mag er niet op gaan lijken dat dit voldoende of ultiem zou zijn.

Eigenlijk zijn louter de beter te verwachte prestaties slechts standaard; en niet voldoende om duurzaamheid breed of liever echt te formuleren.

Na ondertussen decennia de focus te veel op die materiële prestaties te hebben gekeerd moet vandaag maatschappelijk gezien duurzaamheid in zijn ultieme breedste definitie hernomen worden. Zijn culturele dimensie.

Of liever: duurzaamheid laat zich niet beperken. Echte duurzaamheid stelt zich relatief op naar zijn context. En zijn context is meer dat zijn materialiteit alleen; zijn context is alles. Context is cultuur. Cultuur is de ultieme definitie van duurzaamheid.

## bouwen is leven

### Referentiekader

Zeven memo's voor een verlichte bouwcultuur. Peter Swinnen. Team Vlaams Bouwmeester. BWMSTR III ISBN 9789040303081

“  
...  
Durven kiezen impliceert resoluut de kaart van een verlichte bouwcultuur (durven) trekken. Omdat een bouw-cultuur simpelweg een fundamentele voorwaarde is voor beschaving, voor levenskwaliteit.

...  
“

Dierbaar is duurzaam. Zes stellingen rond architectuur; cultuur en ecologie. Vlugschrift Vlaams Architectuurinstituut. Christophe Grafe. ISBN 9789080952904.

“

...  
Publiekelijk verkondigen we ons te willen inspannen. Duurzaamheid is een toverwoord geworden, een premisse voor alles en iedereen die überhaupt succesvol wil zijn. De term duurzaamheid lijkt in zijn populariteit aan inflatie te zijn onderworpen. Het is echter een leeg begrip geworden waarmee we ons onvermogen bezweren om fundamenteel na te denken over hoe onze leefwijze moet veranderen. Het blijft een wolk van bedoelingen, aannames en intenties. Tenslotte is het ook een vehikel voor commerciële strategieën en expansionistische tactiek.

...  
“

“

...  
Het ultieme falen van de huidige aanpak is een falen van de verbeelding”, stellen architect William McDonough en chemicus Michael Braungart in hun boek Cradle to Cradle dat op menig nachtkastje van beleidsmakers ligt. Deze stelling is wellicht de beste samenvatting van het dilemma waarmee we geconfronteerd worden.

...  
“

“

...  
Opmerkelijk is bovendien dat de beleidsmaatregelen zich vooral toespitsen op technische en productgerichte oplossingen, die vaak de specifieke context van een gebouw lijken te vergeten. Dat we ons met andere woorden blind vastklampen

zonnepanelen, isolatie en andere zuinige bouwmaterialen, zonder ons af te vragen of deze maatregelen in een bepaalde context ook effectief resultaten zullen opleveren.

De vraag is uiteraard, waar komt die rationeel instrumentalistisch-georiënteerde aanpak vandaan? Waarom plaatsen we dan toch zoveel hoop in de energie-technische aanpassing van gebouwen? Een eerste belangrijke factor is dat energiebesparing in de bouwsector een onderwerp is dat zich gemakkelijk laat kwantificeren.

...  
“

“

...  
Als we werkelijk naar een duurzame manier van leven willen groeien, zullen we meer dan enkel geïsoleerde efficiëntie-maatregelen moeten treffen. We hebben beleid nodig dat durft af te stappen van lineaire, kwantificeerbare maatregelen, en aanvaarden dat de duurzaamste oplossingen vaak niet te voorspellen en vooral niet gestandaardiseerd kunnen worden. Er moet ruimte worden gemaakt voor een overgangsbeleid: het ter discussie stellen van een aantal algemeen aanvaarde recepten – het energiesysteem, mobiliteitssysteem, voedselsysteem, economisch systeem, materiaalsysteem – en beleid voeren dat deze systemen richting duurzaamheid stuurt, en die processen sneller laat verlopen dan dat ze uit zichzelf zouden doen.

...  
“

“

...  
Duurzaam leven heeft onvermijdelijk met engagement te maken, een engagement met emotionele betrokkenheid. Gebouwen en steden waarmee we ons verbinden – waarvan we houden – zijn de beste vorm van een duurzame leefomgeving. De emotionele band van mensen met bepaalde gebouwen of inrichtingen van de ruimte vormt een cruciaal onderdeel van het sociaal- ecologische aspect dat in het duurzaamheidsvraagstuk moet worden opgenomen. Om de simpele reden dat, wanneer mensen van een gebouw houden, ze er op een zorgzame, duurzame manier mee omgaan.

## materiële duurzaamheid standaard

### Eerste hoeksteen voor een duurzame interpretatie

#### standaard

Het is evident. Het is de standaard. De hedendaagse verwachtingen en meetinstrumenten behoren tot de standaard verwachtingen.

Het nastreven en haalbaar maken van deze doelstellingen is waarnaar het ontwerpteam als minimum streeft.

Het ontwerpteam is dan ook van niet alleen voldoende verscheiden maar ook onderscheiden kennis – architecten en ingenieurs; stabiliteit, technieken en speciale technieken - voorzien.

#### bijzondere studies en ervaren studies

Niet alleen via daartoe in het team geïntegreerde bijzonder studies of raadgevers.

Maar ook door dat elkeen van de teamleden voor zijn eigen scoop al de juiste relevante ervaring mocht opbouwen en de juiste en hedendaagse principes van zelf weet te integreren. Ondertussen is de opbouw van kennis sinds decennia aan de gang en mag verwacht worden dat er een ruime interpretatie bestaat die rechtstreek door teamleden worden gedragen. Nogmaals: onverminderd de toegevoegde waarde van bijzondere kwaliteiten van bijzondere raadgevers. Raadgevers vanaf ontwerp maar ook tijdens de uitvoering samen met alle teamleden van het ontwerpteam de ambities nauwlettend na zien.

#### norm en ambitie

Dat genormeerde en geregelde standaarden worden gehaald is eveneens standaard en de normale verwachting.

Of ambitieuzere buiten de geldende regelgevingen bestaande standaarden – bv BREEAM - overwogen kunnen worden zal het ontwerpteam samen met de opdrachtgever nazien. Ambitieuze standaarden kunnen de materiële realisatie van de duurzame definitie al vaak bijsturen in het licht van bredere perspectieven. Energie is dan niet alleen meer een zaak van verbruik – gebouw - maar ook van



productie – welke energie of hoe het gebouw tot stand komt -. Een aantal van deze ambitieuzere standaarden brengen zelfs al een deel in zicht wat straks onder culturele duurzaamheid zal worden geformuleerd; hetzij dan noch louter voor zover dat kwantificeerbaar kan gemaakt worden.

ontwerp naar uitvoering

Het nastreven van deze duurzame ambitie is niet alleen een zaak van ontwerp maar des te meer een zaak van uitvoering. Wat minutieus bedacht wordt moet minutieus worden uitgevoerd.

Elkeen van de teamleden heeft meer dan voldoende ervaring in het begeleiden van een project naar de uitvoering en in het toezicht houden op de uitvoering zelf.

uitvoering naar ontwerp

Niet alleen is dit van cruciaal belang in deze volgorde – van ontwerp tot werf -.

Des te meer in de omgekeerde volgorde. De ervaring door het toezicht op de uitvoering van werken speelt onmiskenbaar een rol in de fase van het ontwerp.

De hedendaagse technieken van bouwen zijn schijnbaar eindeloos; de duurzame en gegarandeerde uitkomst ervan zijn minder eindeloos.

pragmatisch maar ambitieus

Binnen een deze schijnbare eindeloze mogelijkheden de pragmatische beslissingen nemen is daarbij vandaag nog meer het cruciale vraagstuk. Dit vraagstuk moet niet alleen de meest hedendaagse mogelijkheden in het vizier nemen; des te meer moet in dit vraagstuk deze mogelijkheden worden afgewogen ten aanzien van de ervaringen en feitelijke vaststellingen die tot op vandaag kunnen worden gedeeld; alsook afgewogen tegenover verwachte rendementen binnen een realistisch perspectief.

Dit is de hoogste ambitie. Dit is de juiste ambitie. Binnen het geweld van de tendensen de realiteit van de toekomst juist inschatten. Dat en alleen dat kan leiden tot een leefbare omgeving die op een pragmatische manier kan geleefd worden zonder daarbij het voordeel van architectuur te niet te doen.

Eenvoud van systeem en oprechtheid

van materialisatie zijn daarbij de twee sluitstenen die leiden tot de ultieme functionaliteit, optimale rentabiliteit en plezier van leven.

Dit is de nieuwste en hoogste ambitie binnen het discours van duurzaamheid.

Ook binnen het discours van de meest smalle definitie van duurzaamheid – wanneer dus duurzaamheid tot een louter weegbaar (lees: kwantificeerbaar) discours wordt beperkt.

Realiteitszin is hierbij de uitkomst. Een echte toekomst is hierbij de ambitie.

curriculum.

Het ontwerpteam meent via zijn huidige portefeuille en gerealiseerd curriculum aan deze verwachtingen meer dan te kunnen voldoen.

## culturele duurzaamheid ultiem

### Sluitsteen voor een echte duurzame ambitie.

Techniek - bouwen - kent vandaag oneindig mogelijkheden. Realiteitszin maakt dus dat deze oneindige mogelijkheden gepast worden geïnterpreteerd en geambieerd.

Maar een gebouw is meer dan het gebouw alleen.

Een gebouw is ook – na dat het gebouwd is – een gebouwde omgeving. Omgeving is leven. Omgeving is context.

context

Deze context is vaak of eerder onmeetbaar – niet kwantificeerbaar -. Dit begrip context is ook veel meer dan louter synoniem voor het begrip 'plek'.

'Plek' is onmiskenbaar context. Maar even zozeer zijn begrippen als 'mens'; 'geschiedenis'; 'maatschappij' als ook begrippen zoals 'leven' en 'werken' en 'ontspanning' andere of bredere interpretaties van het begrip 'context'.

Waar we via kwantificeerbare instrumenten zekerheden kunnen opbouwen over de materiële duurzaamheid; zullen we via andere instrumenten – zoals al eerder gesteld: ze bestaan maar beperken

zich opnieuw tot meetbaarheden - of liever ander discours de culturele duurzaamheid van elk toekomstig project moeten durven aftasten.

relatief

Het is uitermate belangrijk dat de kennis opgedaan door kwantificeerbare rekenkundige nazichten – volgens geldende normeringen of zelf ambitieuzere modellen – op een vrije manier kunnen worden gerelativeerd in het licht van zijn context.

ultiem

Er is geen duurzaamheid mogelijk wanneer de duurzame principes - lees: materiële principes – los van de context worden geïmplementeerd. Doet men dat wel dan riskeert met een weinig zorgzaam project te hebben. En zorg is de beste uitkomst van duurzaam. Want zorg is leven. En leven maakt de context.

Duurzaamheid is context. Dan is duurzaamheid ultiem. Als het leven is.

curriculum en discours

Het ontwerpteam meent ook hier blijk van voorbeeld te kunnen zijn. Het gerealiseerde curriculum alsook de lopende portefeuille kan niet alleen kwantitatief worden gehonoreerd; veelvuldig mogen gerealiseerde projecten voorwerp worden van een breder maatschappelijk of architectuur discours.

